

RAPORT VJETOR I ENTIT RREGULLATOR TE SEKTORIT TE ENERGJISE ELEKTRIKE PER VITIN 2007

Mesazh i Kryetarit te Bordit te Komisionereve



Bujar Nepravishta
Kryetar i ERE

Idashur lexues,

Viti 2007 shenon vitin e 12^{te} te veprimtarise se Entit Rregullator te Sektorit te Energjise Elektrike. Ne kete vit ERE rriti ne nje shkalle te re profilin e vet si nje institucion i pamvarur, i paanshem, me veprimtari transparente, ekspertize te kualifikuar dhe me nje ndjeshmeri me te madhe ndaj shqetsimeve te konsumatoreve te energjise elektrike.

Viti 2007 shenon nga ana tjeter, vitin historikisht me te veshtire nga pikpamja elektroenergjetike, mbasi prodhimi i vendit i energjise elektrike, per shkak te thatesisres se jashtezakoneshme, shenoi nivelin me te ulet historik, me vetem 2.8 TWh, ndersa importet e energjise elektrike kuoten me te larte historike te realizuar deri me sot me 2.9 TWh. Ndonese financimet per

importe me te medha u garantuan nga ana e Qeverise Shqiptare ishte mungesa e kapaciteteve transmetuese ne linjat elektrike te interkoneksionit qe nuk e mundesuan nje gje te tille, cka solli si pasoje nderprerje te detyruara te furnizimit me energji elektrike te konsumatoreve me me shume se 3 ore ne dite mesatarisht.

Eshte me rendesi te theksohet se ne saje te nje menaxhimi me te mire te rezerves hidroenergjetike dhe te nje koordinimi optimal te saj me importet e energjise elektrike nga ana e KESH-it, u be e mundur qe efektet e krizes energjetike te zbuten ne nje shkalle te ndjeshme dhe furnizimi i konsumatoreve me energji elektrike per vitin 2007 te jete vetem 2.5% me i ulet se mesatarja e 5 viteve te fundit. Nje perparesi e rendesishme e punes se ERE-s gjat ketij viti ka qen edhe hartimi i parimeve themelore per caktimin e cmimeve dhe tarifave te energjise elektrike per konsumatorin tarifar duke futur konceptet e reja te tarifes pik dhe jashte pikut, te perdorimit te mekanizmit te cmimeve per te dekurajuar perdorimin e energjise elektrike per ngrohjen e baneses, vleresimit te tarifes per kapacitet dhe per energji, futjes se konceptit te tarifes fikse per konsumatorin pa konsum energjie elektrike etj. ERE gjithashtu i kushtoi vemendje vleresimit te impaktit qe shkakton ne ekonomine e vendit mosfurnizimi me energji elektrike ose kostoja e 1 kWh te munguar.

Pa dyshim edhe per vitin 2007, sfida themelore me te cilen perballet sektori i energjise elektrike dhe e gjithë Shoqeria Shqiptare mbetet sfida per reduktimin e humbjeve te energjise elektrike dhe ne menyre te posacme e humbjeve jo teknike. Perpjekjet per pajisjen me matesa te konsumatoreve dhe per nje reduktim te ndjeshem te humbjeve, per fat te keq, nuk kan qen dhe aqe te sukseseshme, ndonese muajt e fundit u verejt nje tendence pozitive. Viti 2007 shenon fillimin e nje angazhimi te rendesishem te ERE-s, qe ne bashkepunim me nje asistence shum te kualifikuar te financuar nga USAID-i filloi punen per

pergatitjen e kuadrit te ri rregullator ne sektorin e energjise elektrike i cili do ti sherbente njeheresh edhe procesit te privatizimit te Kompanise Publike te Shperndarjes.

Nje veprimtari te dundur nderkombetare ERE ka zhvilluar gjate vitit 2007, duke marre pjese ne shume konferenca nderkombetare per energjine si dhe ne Forumet e Komunitetit te Energjise te Rajonit te Evropes Juglindore, te ERA-s, MEDREG-ut, si dhe ne takimet e Komiteteve per cmimet e tarifave, per licensimet dhe per ceshtjet ligjore. Ne kete kuader ERE i ka kushtuar kujdes kualifikimit te punonjesve ne shkollat rregullatore te Budapestit dhe Firences me financime nga vet buxheti i ERE-s por dhe me kontributet te ERA-s dhe donatoreve te tjere.

Nje perparesi e punes se ERE-s gjate vitit 2007 ka qen forcimi i bashkepunimit dhe i solidaritetit me Institucionet Rregullatore te rajonit. U nenshkruan mareveshje bashkepunimi dhe mirekuptimi me Autoritetet Rregullatore te Italisë, Greqise dhe Turqise, te cilat u shoqeruan dhe me programe veprimtarish te perbashketa, zbatimi i te cilave filloi qe kete vit.

Viti 2007 per ERE-n shenon nje stad te ri te ndikimit pozitiv te rrolit te tij rregullator ne tregun e energjise elektrike, nje rritje te metejshme te autoritetit te tij tek te gjithë te licensuarit dhe ne opinionin publik. Bordi i Komisionereve dhe punonjesit e ERE-s gjate vitit 2007 demonstuan nje shkalle te re, me te larte pjekurie etike, morale dhe profesionale cka perben nje garanci te rendesishme per suksese te metejshme.

Pershendet je

Bujar Nepravishta

Bordi i Komisionereve



Petrit Ahmeti



Adriatik Bego



Ardian Haci

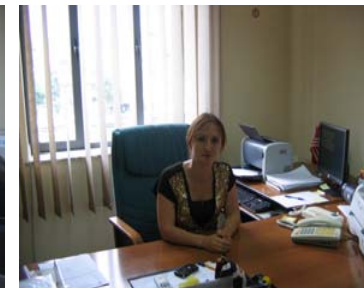


Abaz Aliko

Stafi i ERE-s



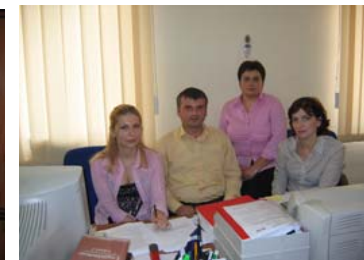
Agim Nashi
Keshilltar i Bordit



Zarina Pulaha
Sekretare e Bordit



Drejtoria e Tarifave&Cmimeve



**Drejtoria Juridike dhe e
Mbrojtjes se Konsumatorit**



Drejtoria e Licensimit dhe Monitorimit te Tregut



Drejtoria e Administrim Finances dhe Marredhenieve me Jashte

HYRJE

Ne zbatim te ligjit “Per Sektorin e Energjise Elektrike” Enti Rregullator i Sektorit te Energjise Elektrike ka hartuar Raportin Vjetor per Gjendjen e Sektorit te Energjise Elektrike dhe Veprimtarine e ERE-s gjate vitit 2007, i cili paraqitet per shqyrtim ne Komisionin e Veprimtarive Prodhuese, Tregtise dhe Mjedisit te Kuvendit te Shqiperise. Raporti i ben nje analize objektive situates se Sektoreve Publik dhe Privat te energjise elektrike gjate vitit 2007 dhe njekoheesisht ben vleresimet perkatese mbi menyren sesi eshte manaxhuar situata energjetike gjate vitit te kaluar. Pervec analizave te mesiperme, ne kete raport paraqiten dhe parimet e pergjitheshme, te mbeshtetura ne metodologji shkencore dhe qe marrin ne konsiderate kushtet konkrete te vendit tone, per hartimin e nje filozofie udheheqese ne procesin e

reformes se cmimeve dhe tarifave te energjise elektrike ne vendin tone.

Raporti pasqyron gjithashtu reflektimet e ERE-s mbi rekomandimet e Kuvendit te paraqitura ne Rezoluten e vitit te kaluar lidhur me veprimtarine e ERE-s gjate vitit 2006.

Nje vend me rendesi ne Raport ze edhe veprimtaria e ERE-s gjate vitit 2007 ne te gjitha aspektet e saj, qe lidhen me licensimin, monitorimin e tregut dhe te licensuarve, me veprimtarine ne fushen e hartimit te kuadrit ligjor rregullator, per liberalizimin e metejshem te tregut te energjise elektrike dhe per nje privatizim te sukseseshem te sektorit te shperndarjes se energjise elektrike.

Raporti gjithashtu terheq vemendjen mbi situaten ne tregun rajonal te energjise elektrike ku per shkak te mungeses se transparences ne shperndarjen e kapaciteteve te transmetimit, vendi yne eshte me i diskriminuar dhe peson ne menyre abuzive, cmimet me te larta ne rajon, per importet e energjise elektrike.

ERE e ka gjykuar me vend qe ne kete raport te shpreh dhe mendimin e saj te specializuar mbi disa aspekte te strategjise se zhvillimit te Sektorit te Energjise Elektrike per periodhat afatshkurte deri ato afatgjata.

Raporti gjithashtu paraqet veprimtarine ekonomiko-financiare te ERE-s gjate vitit 2007, e vleresuar kjo nga auditimi i nje Eksperti Kontabel te Pavarur.

Ne konkluzionet dhe rekomandimet e raportit vihet theksi mbi problemet me te rendesishme qe preokupojne sot sektorin e energjise elektrike dhe shprehet qendrimi i ERE-s per menyren e trajtimit te tyre.

I. GJENDJA E SEKTORIT TE ENERGIJE ELEKTRIKE DHE VEPRIMTARIA E ERE GJATE VITIT 2007

1. ANALIZA E SEKTORIT PUBLIK TE ENERGIJE ELEKTRIKE GJATE VITIT 2007

Struktura e Sektorit Publik te Energjise Elektrike

Ne vitin 2007, sektori publik i energjise elektrike, vazhdoi te kete te njejten strukture me ate te vitit 2006. Ai perbehet nga KESH sh.a. (Korporata Elektroenergjetike Shqiptare) dhe OST sh.a. (Operatori i Sistemit te transmetimit), dy kompani publike te pavarura nga njera tjetra, me 100% te aksioneve te zoteruara nga shteti.

KESH sh.a. ndodhet ne procesin e ndarjes ne dy kompani publike dhe pikerisht te KESH-Gjenerimit (Kompania publike per prodhimin e energjise elektrike) dhe OSSH (Operatori i Sistemit te Shperndarjes). Kjo e fundit ka hyre ne procesin e privatizimit dhe parashikohet te privatizohet ne mesin e vitit 2008.

Struktura e konsumit te energjise elektrike

Struktura e konsumit te faturuar te energjise elektrike per vitin 2007 eshte 57.1 % nga konsumatoret familjare dhe 42.9 % nga konsumatoret e tjere. Krahasuar me vitin 2006, konsumi i

faturuar i familjareve paraqitet rreth 3% me i ulet, si rrjedhoje e nderprerjeve te programuara te furnizimit me energji elektrike gjate vitit. Nese do te merrnim ne shqyrtim dhe humbjen jo teknike, e cila perfaqeson konsumin e pafaturuar, konsumi i familjareve kundrejt konsumit te pergjithshem te vendit per vitin 2007 ze 50.5 %. Figura -1- paraqet ecurine e ketij raporti ne %.

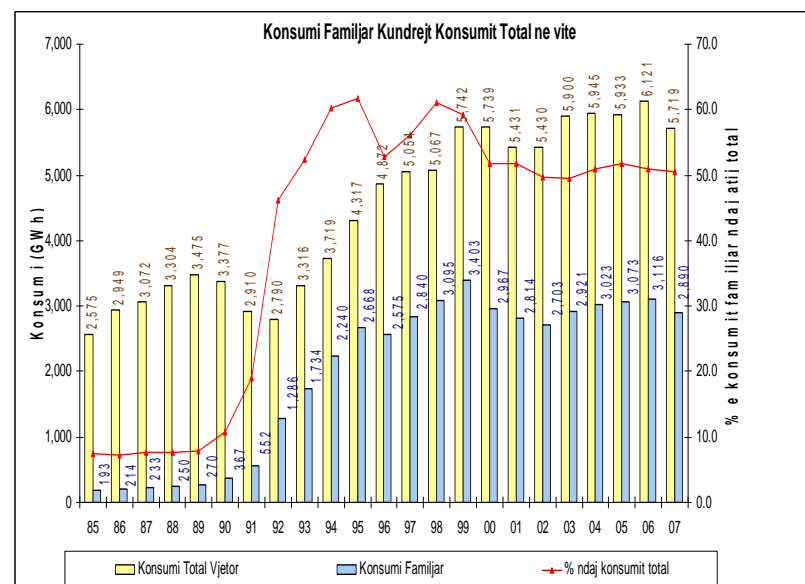


Figura-1-(Burimi: Evidenca e KESH sh.a.)

Ne vitin 2007, ERE, ne kuader te masave per hapjen e metejshme te tregut te energjise elektrike e liberalizoi kufirin e konsumit vjetor te energjise elektrike, qe nje subjekt te perfitoje statusin e Klientit te Kualifikuar, cka do te thote qe cdo konsumator jo familjar, pavarsisht nga sasia e energjise elektrike qe konsumon, mund te perfitoje kete status. Me gjithate deri me sot vetem nje

klient e gezon kete status; te tjeret nuk e kane preferuar, pasi ata kane zgjedhur te mbeten konsumatore tarifore, d.m.th. te furnizohen me energji elektrike nga KESH-i.

Karakteristikat e perdorimit dhe te ngarkeses se energjise elektrike.

Nga pikpamja makroekonomike mund te themi se treguesit specifik te energjise elektrike shprehen me:

- a- Intensitetin e energjise elektrike, i cili tregon se sa energji elektrike ne KWh i perket 1 USD te Prodhimit te Pergjithshem Bruto (GDP), dhe qe per vitin 2007 rezulton 0.5 kWh/USD
- b- Konsumin specifik te energjise elektrike per fryme te Popullise (kWh/banor), i cili per vitin 2006 rezulton 1,448 kWh/Banor ndersa per vitin 2007 1,417 kWh/banor.
- c- Peshen specifike te energjise elektrike mbi PBB (GDP), te shprehur ne % e cila per vitin 2007 rezulton 1.57%.

Ne grafikun e figures -2- jepet nje pasqyre krahasuese e intensitetit te perdorimit te energjise elektrike si raport i konsumit te energjise elektrike/banor me PBB/banor ne disa vende te rajonit dhe te Evropes.

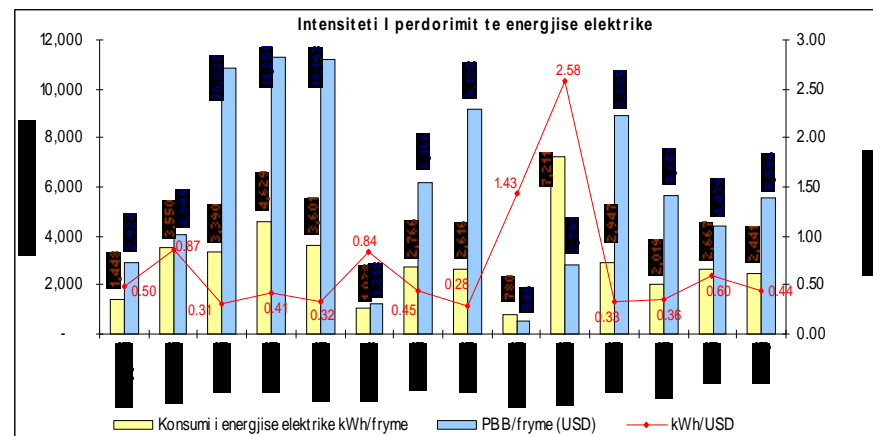


Fig.-2- (Burimi: te dhena te ERRA – Electricity Regional Regulators Association_ 2006)

Eshte e qarte se vendet qe kane intensitet me te larte te perdorimit te energjise elektrike jane pikerisht ato vende ne te cilat natyra e konsumit varet nga industrite e renda dhe elektroteknologjite dhe ku mungojne burimet alternative te energjise.

Ne grafikun e figures -3- paraqitet pesha specifike e energjise elektrike ne PBB per vitet 2006 e 2007 dhe parashikimi deri ne 2009. Megjithese pjesa qe ze energjia elektrike ne PBB eshte e vogel (per arsye te kosos se ulet te prodhimit te saj), impakti i mungeses se saj ne ekonomi eshte i larte.

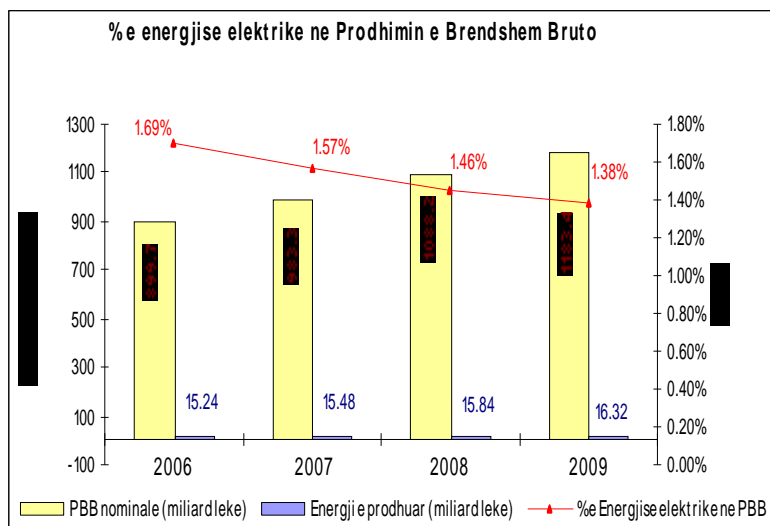


Fig. -3- (Burimi: Te dhene nga Emerging Europe Monitor dhe Vleresime te ERE)

Ne analizen e punes se sektorit te energjise elektrike merr rëndesi edhe investigimi i karakterit te ndryshimit te ngarkeses elektrike gjate dites, vitit dhe tendencat e ecurise ne periudha disa vjecare. Ne figuren -4- jane paraqitur grafiket ditore te ngarkeses maksimale ne nje dite dimri (17.01.2007) dhe te ngarkeses minimale ne nje dite vere (18.07.2007).

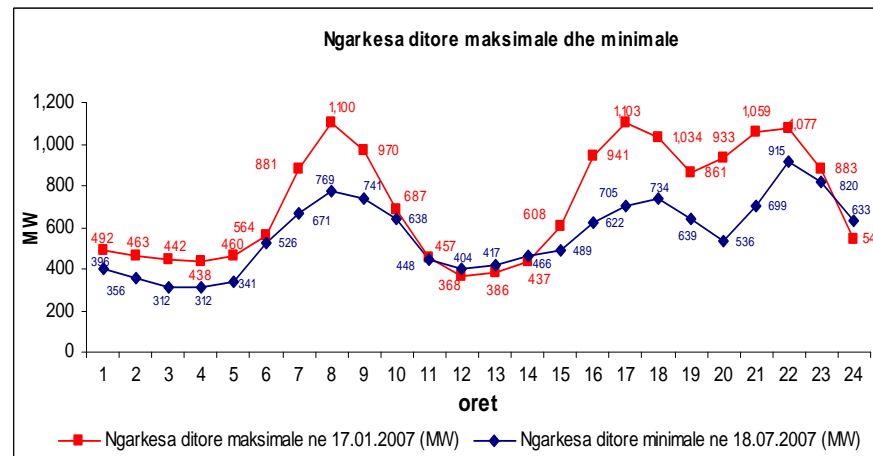


Fig. -4- (Burimi: Te dhene nga OST)

Karakteristike e grafikut ditore te ngarkeses per vitin 2007 eshte shformimi i tij nga trajta normale me 2 pike, (nje ne mengjes dhe nje ne mbremje) dhe kalimi ne grafikun ditore te ngarkeses me 3 ose edhe 4 pike per shkak te nderprerjeve te detyruara te energjise elektrike. Mesatarja e ngarkeses maksimale mujore rezulton 1,063 MW, ndersa mesatarja e ngarkese minimale mujore rezulton 284 MW. Keto parametra ndryshojne me 73 % ndermjet tyre, cka tregon se koeficienti i mbushjes se grafikut te ngarkeses eshte i vogel. Nje grafik i tille eshte tipik per ato vende ku prodhimi

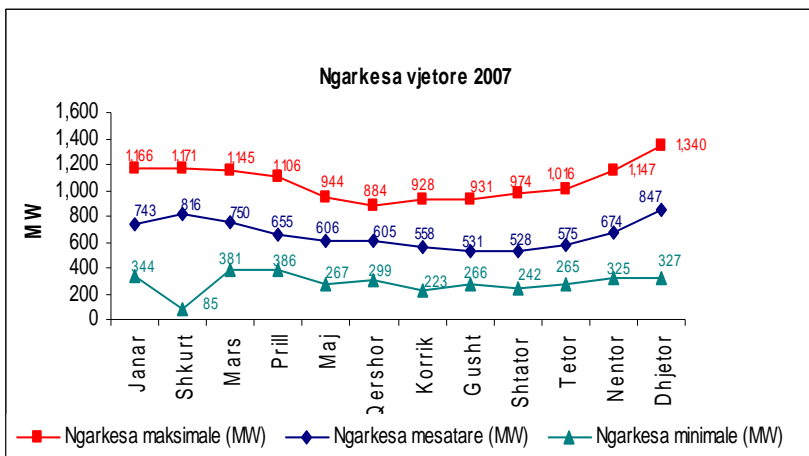


Fig. -5- (Burimi: Te dhena nga OST)

industrial eshte modest dhe ngarkesa elektrike predominohet nga konsumatorët familjare, nga sherbimet dhe veprimtaritë tregtare. Ngarkesa pik vjetore per vitin 2007 rezulton 1,340 MW ose 93% e gjithë kapacitetit të instaluar gjenerues të vendit. Meriton të vihet në dukje se në vitin 2006 ngarkesa pik ka shënuar 1,446 MW ose 100% të kapacitetit gjenerues të instaluar. Renia e pikut në 2007 nuk është natyrale, ajo është e detyruar nga ndërprerjet e programuara të energjisë elektrike.

Në figurën -5- paraqitet profili i ngarkesës elektrike për çdo muaj të vitit 2007 (vleftat minimale, mesatare dhe maksimale).

Vlera e pikut sa kapaciteti gjenerues i vendit tregon se kemi të bëjmë me një sistem energjetik të brishtë, i cili e ka të pamundur të përballojë flukset e ngarkesës maksimale dhe për pasoje të garantojë sigurinë e furnizimit të vendit nga pikpamja e

kapacitetit, pasi nga pikpamja e energjisë në jemi një vend importues neto që nga viti 1998.

1.4.1 Furnizimi me energji elektrike.

Viti 2007 përfaqëson, për efekt të theksuar se jashtëzakonshme, një vit krize të theksuar në furnizimin e vendit me energji elektrike. Furnizimi me energji elektrike i konsumatorëve të KESH-it për vitin 2007 ka qenë 5.727 TWh (teravatore). Nga e cila 2.839 TWh janë prodhim vendi (përfshirë 0.107 TWh prodhim nga Hec-et e vegjel) dhe 2.828 TWh janë energji elektrike të importuar.

Sikurse vihet re lehtë, gjatë vitit 2007, prodhimi i vendit i energjisë elektrike përbente vetëm 50% të gjithë energjisë elektrike të konsumuar. Importi i vitit 2007 është importi më i madh historik i energjisë elektrike në Shqipëri. Ai është 27% më i madh se importi maksimal i arritur deri në vitin 2007 dhe që i përket vitit 2002.

Ndonese theksira e periudhës 2007 ka qenë sa ajo e vitit 2001, furnizimi i konsumatorëve në vitin 2007 ishte 5% më i lartë se ai i viteve 2001 dhe 2002.

Në figurën -6- është paraqitur grafiku i prodhimit dhe i importit të energjisë elektrike gjatë periudhës 2002-2007.

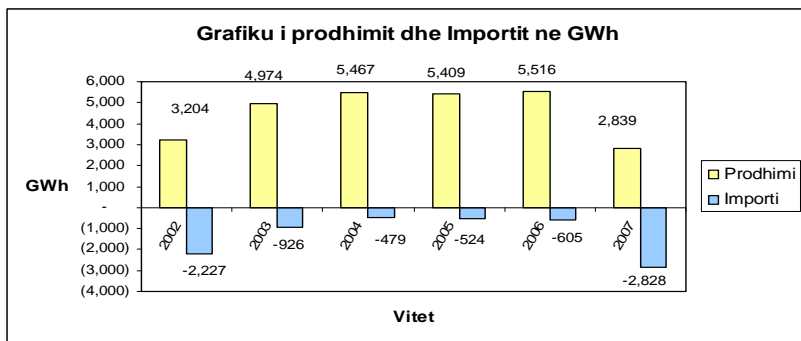


Figura -6-(Burimi: Evidenca e KESH sh.a.)

Cmimi mesatar i importit te energjise elektrike per vitin 2007 rezulton 69 Euro/MWh, qe perfaqson cmimin me te larte historik te importit ne vendin tone. Financimet qe u perdoren per import energjie elektrike ne vitin 2007 ishin rreth 193 milion Euro. Ne grafikun e paraqitur ne Figuren-7- tregohen sasite e energjise elektrike te furnizuar nga KESH sh.a. gjate ketyre 25 vjeteve, prej ku rezulton se rritja mesatare vjetore e furnizimit me energji elektrike qe nga viti 1992 vleresohet me 3.3% ne vit.

Deri ne vitin 1998 vendi yne ka qene nje vend eksportues neto i energjise elektrike. Mbas ketij viti ai u kthye ne nje vend importues neto, ku prodhimi vendas ne masen 98% perftohet nga hidrocentralet. Kjo strukture prodhimi, aq me teper ku prurjet e lumenjve tane jane direkt te varur nga reshjet e shiut dhe te bores, e ben prodhimin vendas te energjise elektrike nje prodhim propabel me shkalle te larte risku persa i perket sigurise se furnizimit me energji elektrike.

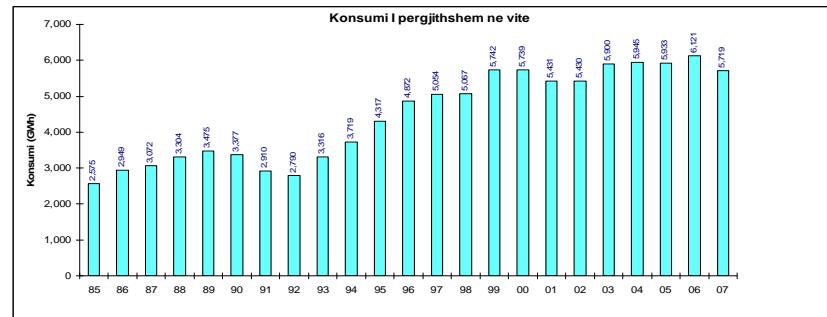


Figura -7- (Burimi Evidencat KESH sh.a.)

1.4.2 Vleresimi i furnizimit me energji elektrike.

Per te vleresuar se si eshte administruar nga ana e KESH-it furnizimi i vendit me energji elektrike, kemi marre ne konsiderate kapacitetet gjeneruese te vendit dhe natyren e tyre, kushtet hidrologjike te vitit 2007 dhe menyren e manaxhimit nga ana e KESH-it te rezerves hidroenergjetike ne kombinim me importin, per te realizuar nje furnizim maksimal te vendit me energji elektrike. Kapacitetet gjeneruese te vendit kane qene : 1,440 MW nga hidrocentralet e medha me kapacitet mbi 10 MW, 25 MW nga hidrocentralet e vegjel deri 10 MW dhe TEC-i i Fierit me nje kapacitet te reduktuar ne 40 MW, pra gjithesej 1,505 MW. Prodhimi vjetor ka qene perkatesisht 2.87 TWh nga HEC-et e kaskades se Drinit, 0.052 TWh nga HEC-et e vegjel/mesem te KESH sh.a., 0.072 TWh nga TEC-i Fier dhe 0.059 TWh nga HEC-et e vegjel. Gjithesej prodhimi i vendit per vitin 2007 rezulton 2,940 GWh.

Per te gjykuar per kushtet hidrologjike, ne figuren -8- jane paraqitur per krahasim, grafiket e prurjeve mesatare mujore te

Lumit Drin ne Fierze per vitet 2001, 2007 dhe mesatarja shume vjecare.

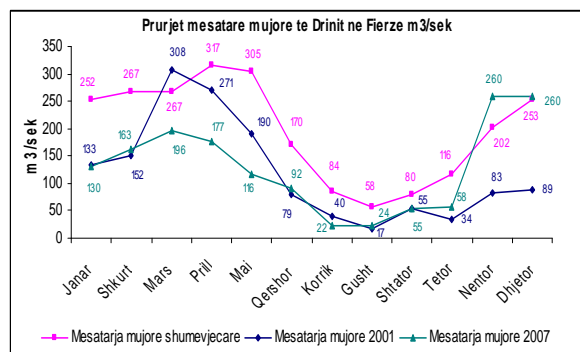


Figura -8- (Burimi: Te dhena OST)

Konstatohet se kushtet hidrologjike te vitit 2007 jane thuaje te barabarta me ato te vitit 2001, pra karakterizohen nga nje thatesire tejet e rende. Ne figuren-9- jane paraqitur grafiket e shfrytezimit te rezerves hidroenergjetike te kaskades se lumit Drin per vitet 2005, 2006 e 2007. Verehet me lehtesi se rezerva hidroenergjetike e vitit 2007 ka qene shume me e ulet ne krahasim me ate te dy viteve te meparshme.

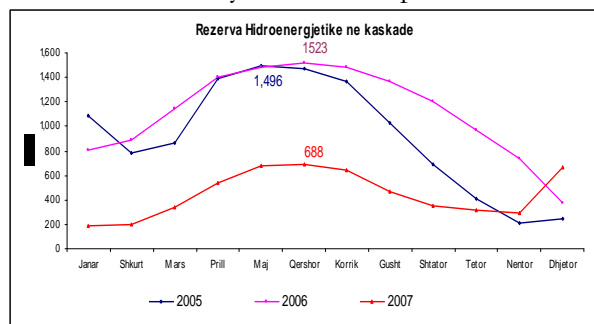


Fig-9- (Burimi: Te dhena OST)

ERE e ka ndjekur me ne menyre te vazhdueshme ecurine e furnizimit te vendit me energji elektrike dhe njekohesisht menyren se si administrohej nga KESH-i situata elektroenergjetike. Ne grafiket ne Aneks-1- paraqiten per cdo dite te vitit 2007 prodhimi, importi, konsumi, prurjet e lumit Drin ne Fierze, niveli i prurjeve mesatare shumevjecare dhe niveli i Liqenit te Fierzes. Ndonese ne 1 Janar 2007 niveli i Liqenit te Fierzes ishte vetem 252.4 metra, nepermjet nje kombinimi te mire te prodhimit vendas me importin u arrit qe me 8 maj te arrihej niveli ne Fierze ne 278.4 metra. Pas kesaj, deri ne mesin e muajit tetor, niveli i importit u ul nga 10-12 GWh ne 4 - 6 GWh ne dite. Ulja e importit u imponua jo nga mungesa e financimit, por nga krijimi i vendeve te ngushta ne linjat e interkonjeksionit. Ulja e importit solli renien graduale te nivelit te Liqenit te Fierzes deri ne 260 metra. Per nje vleresim korrekt te menyres se furnizimit te konsumatoreve me energji elektrike i jemi referuar analizes se furnizimit te vendit gjate 5 vjeteve te fundit., ku sikurse dihet periudha 2003-2006 ka qene periudha me kushtet me te favorshme hidrologjike. Grafiku i figures-10 e pasqyron me se miri kete ecuri.

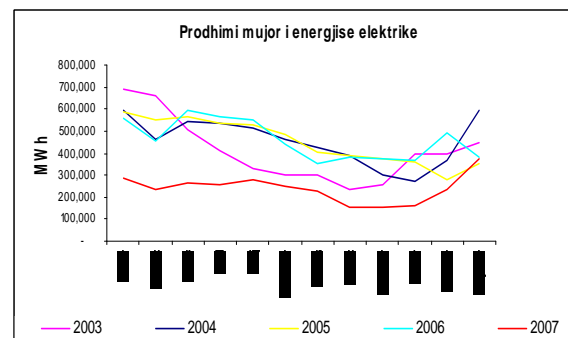


Fig-10- (Burimi : Te dhena OST)

Ndersa ne grafikun e figures-11 kjo ecuri paraqitet me e sintetizuar, duke krahasuar prodhimin mujor te vitit 2007 dhe prodhimin mesatar mujor te 5 viteve te fundit.

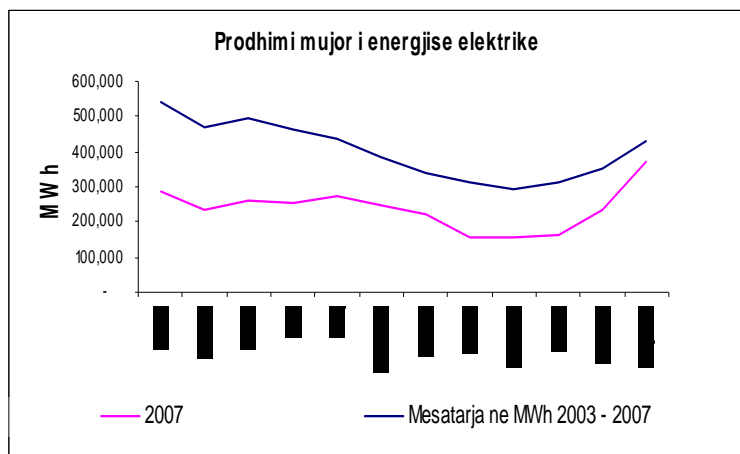


Fig.-11-(Burimi: Te dhena OST)

Sikurse vihet re me lehtesi diferenca per cdo muaj eshte mjaft e theksuar ; mjafton qe te themi se prodhimi i vendit i energjise elektrike ne vitin 2007 ka qene 41% me i ulet se mesatarja e 5 viteve qe merren ne analize.Ne grafikun e figures -12- eshte paraqitur konsumi mujor i energjise elektrike per 5 vitet e fundit, dhe ne grafikun e figures -13- per krahasim jane paraqitur konsumi mujor i vitit 2007 dhe konsumi mesatar mujor i periudhes 2003 -2007.

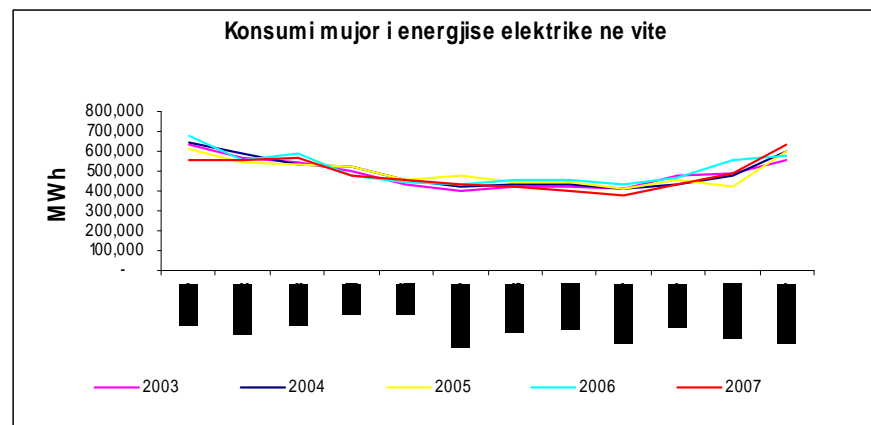


Fig.-12 - (Burimi: Te dhena OST)

Sikurse vihet re me lehtesi diferenca e konsumit per cdo muaj eshte shume e vogel. Ne total, ne vitin 2007, konsumatoret jane furnizuar me 2.5% energji elektrike me pak sesa mesatarja e 5 viteve te fundit.

Mbeshtetur ne kete analize, ne menyre logjike arrihet ne perfundimin e rendesishem se ndonese viti 2007 perfaqson vitin historikisht me kushtet me te disfavorshme hidrologjike, furnizimi me energji elektrike ka qene praktikisht sa furnizimi mesatar i 5 viteve te fundit.

Nga analiza e ketyre te dhenave te hollesishme ERE ka arritur ne perfundimin e rendesishem se KESH e ka shfrytezuar me efektivitetin e duhur

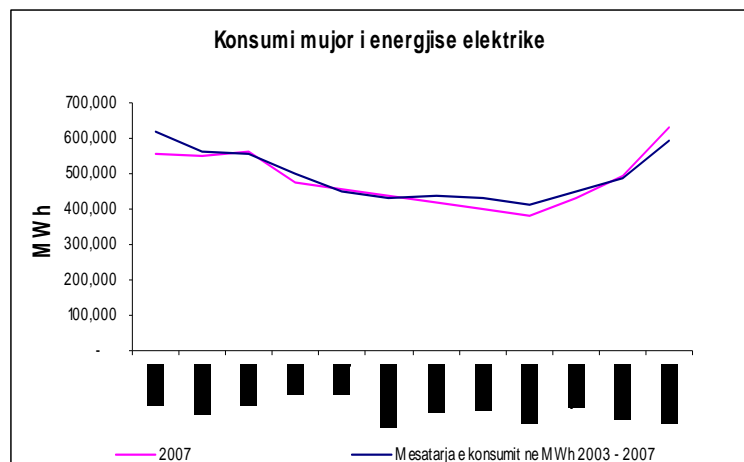


Fig.-13- (Burimi: Te dhena OST)

rezerven hidroenergjetike nepermjet kombinimit te prodhimit vendas me importin, duke mundesuar furnizimin maksimal te mundshem te vendit me energji elektrike ne kushtet e nje situate tejet te veshtire hidrologjike, mundesive te kufizuara te transmetimit per te importuar energji elektrike.

Meriton te theksohet fakti se KESH-i ka pasur nje mbeshtetje te rendesishme financiare nga ana e buxhetit te shtetit, cka mundesonte importe me te medha te energjise elektrike gjate sezonit te veres, por per fat te keq, faktoret rajonale, qe do te analizohen me poshte, nuk e mundesuan nje gie te tille.

1.4.3 Vleresimi i energjise elektrike te munguar.

Pjese e skenareve te furnizimit me energji elektrike jane dhe nderprerjet e detyruara te furnizimit me energji elektrike si pasoje e situates se rende hidrologjike dhe mundesive teper te limituar te

importit te energjise per shkak te kapaciteteve te kufizuara transmetuese te interkoneksionit.

Ne grafikun e figures -14- jane paraqitur treguesit e furnizimit per cdo muaj te vitit 2007. Nga ky grafik verehet se mungesat me te theksuara me energji elektrike verehen ne muajt e dimrit. Theksojme se faktori percaktues qe

ndikon ne rritjen e konsumit te energjise elektrike ne dimer, me rreth 35 % me shume, krahasuar me periudhen e veres, eshte perdorimi i saj per ngrohje, dhe ne menyre te vecante perdorimi i saj pa asnje limit nga konsumatorët me faturim aforfe (aktualisht pa matje) dhe nga abuzuesit e energjise elektrike.

Nje dukuri e re, e cila po behet gjithnje e me e rendesishme, eshte rritja gjate periudhave te nxehta te veres e konsumit te energjise elektrike per efekt te perdorimit gjithnje e me masiv te teknikes ftohese te kondicionim-klimatizimit.

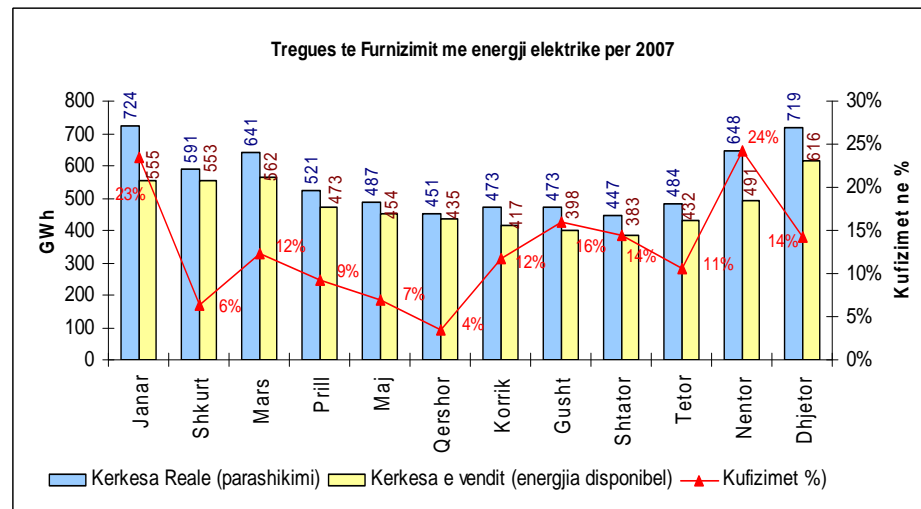


Figura -14- (Burimi: Te dhena OST)

Nepermjet grafikut te figures -15- eshte paraqitur ecuria e dukurise se nderprerjeve te detyruara ditore te energjise elektrike te shprehura ne GWh/dite dhe ore/dite per periudhen 2002-2007.

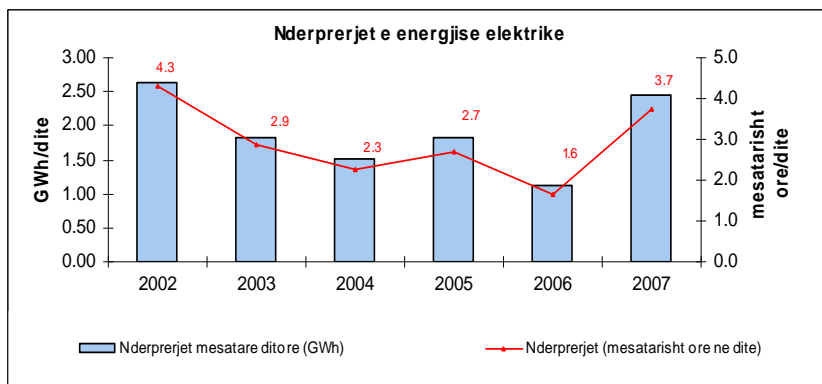


Figura -15- (Burimi: Evidenca KESH)

Nga keto te dhena rezulton se nderprerjet me te thella kane qene ato te vitit 2002 me mesatarisht 4.29 ore ne dite ose me 2.63 GWh ne dite dhe me pas ato te vitit 2007 me mesatarisht 3.73 ore ne dite ose me 2.44 GWh ne dite.

Nje tipar tjetër me rendesi i menyres se furnizimit me energji elektrike te konsumatoreve nga ana e KESH-it ka qene edhe furnizimi selektiv i tyre ne kushtet e pamjaftueshmerise per nje furnizim te pandërprere. Keshtu furnizimi i konsumatoreve te rendesishem industrial, i bizneseve qe kane rrjet te vecante nga ai i popullates si dhe i zonave turistike bregdetare, gjate sezonit turistik, eshte bere ne menyre te pandërprere.

Ndonese prodhimi i vendit i energjise elektrike ne vitin 2007 ka qene prodhimi me i ulet historik, ose 41% me i ulet se mesatarja e 5 viteve te fundit, duke u realizuar nje import sa 49% e prodhimit te vendit, qe perfaqson importin me te madh historik te energjise elektrike ne Shqiperi, u arrit qe furnizimi me energji elektrike i konsumatoreve te jete vetem 2.5% me i vogel se mesatarja e 5 viteve te fundit.

ERE e vlereson si zgjidhje optimale manaxhimin e rezerves hidroenergjetike te vendit nga ana e KESH-it, nepermjet kombinimit racional te prodhimit vendas me importin dhe duke realizuar furnizimin me te mire te mundshem per kushtet konkrete te tregut.

1.5 Impakti ekonomik i 1 KWh-i te munguar.

Cdo kWh energji elektrike e munguar ne biznesin prodhues shkakton nje impakt te rendesishem negativ ne ekonomine e vendit. Cdo kWh i munguar te konsumatorët familjare ndikon ne uljen e cilesise se te jetuarit, ndersa te bizneset e vogla dhe sherbimet rrit ne menyre te theksuar kostot e veprimtarive te tyre, duke shkaktuar efekt zinxhir ne ekonomine e vendit.

Ekzistojne dy grupe metodash te ndryshme te vleresimit te kostos njesi te energjise se mosfurnizuar: (i) **grup metodat energjo-makro-ekonomike**, te cilat marrin parasysh humbjet qe i shkaktohen ekonomise nga mosfurnizimi me energji elektrike dhe (ii) **grup metodat mikro-ekonomike**, te cilat analizojne se cfare kosto furnizimi me energji elektrike do te kishte nje subjekt nese furnizimi behet nepermjet nje gjeneratori diezel (pra ne rolin e gjeneruesit te lidhur drejt per drejt tek konsumatori).

Metoda makro-energo-ekonomike kerkon llogaritje te gjata dhe sigurimin e nje baze te dhenash shume te mire sidomos persa

lidhet me koston elektroenergjetike te shumices se produkteve qe prodhohen ne ekonomine shqiptare. Vesh tiresia shtohet edhe me shume kur analizohet sistemi elektroenergjetik shqiptar, ne te cilin rreth 60% e energjise elektrike konsumohet ne sektorin e popullates, sektor i cili ne menyre te drejt per drejte nuk kontribon ne PBB (GDP). Por ne analiza me te plota qe do te behen ne te ardhmen sipas kesaj metode, do te merret ne konsiderate edhe ndikimi i terthorte i ketij indikatorit (pasi rritja e mireqenies ndikon ne menyre te drejt per drejt ne rritjen e prodhimitarise te secilit).

Nje nga metodat me te thjeshta llogaritese makro-energo-ekonomike qe perdoret per te pasur llogaritje te shpejta dhe vlere te perafert te koston njesi te mosfurnizimit behet sipas formules se meposhtme (duke marre ne konsiderate pese vitet e fundit):

$$Kosto_{njesemosfurnizimit} = \frac{\sum_{t=1}^5 GDP}{\sum_{t=1}^5 EnElektrikeFurnizuara} = \frac{\sum_{t=2003}^{2007} GDP}{\sum_{t=2003}^{2007} EnElektrikeFurnizuara}$$

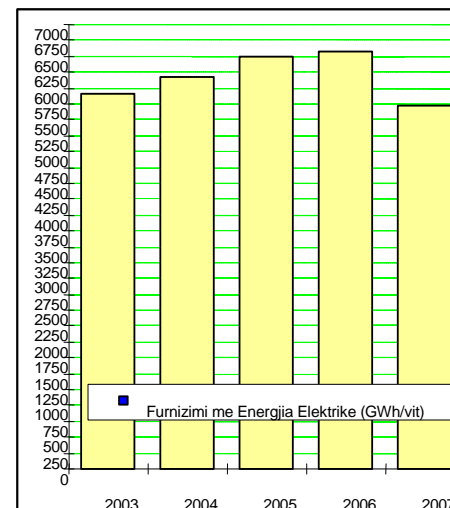
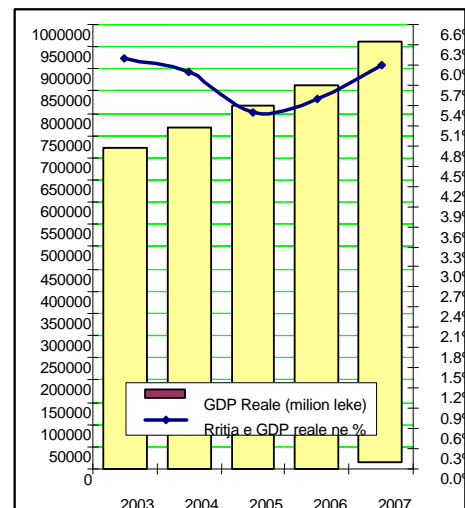


Figure 1.: Ecuria e GDP ne terma reale per periudhen 2003-2007 (vlera e GDP eshte dhene ne milion Leke)

Figure 2.: Ecuria e furnizimit me energji elektrike per periudhen 2003-2007 (vlera e Furnizimit eshte dhene ne milion kWh).

Figure -16- (Burimi: BSH, KESH)

Analiza e mesiperme tregon se kosto e mosfurnizimit eshte afersisht 1.1 Euro/kWh. Ne figuren – 17- eshte dhene ecuria e ketij treguesi si dhe vlere mesatare e tij per te gjithe periudhen 2003-2007.

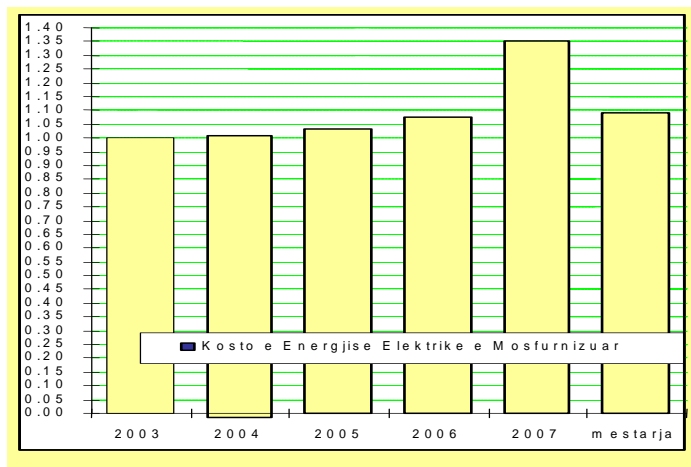


Figure -17-(Vleresime te ERE)

Metoda mikroekonomike, duhet theksuar qe ne fillim eshte me e sakte persa i perket vleresimit te koston se mosfurnizimit pasi ben te mundur te llogaritet ne menyre te drejte per drejte, por nga ana tjetere ka te mete sepse nuk merr parasysh efektet ekonomike zinxhir. Sipas kesaj metode, kosto e mosfurnizimit llogaritet bazuar ne konceptin baze qe cdo kWh i mosfurnizuar do te garantohet nepermjet instalimit te nje gjeneratori diezel ne banese, sektorin e sherbimeve dhe ne sektorin industrial.

Per te llogaritur koston njesi te gjeneruar te energjise elektrike jane marre ne analize instalimi i nje motorri diezel 5 kW (per sektorin e popullates), 150 kW (per sektorin e sherbimeve) dhe 1000 kW (per sektorin e industrise). Per llogaritjen e koston njesi, jane marre ne konsiderate kosto e investimit, kosto e operimit dhe mirembajtjes si dhe kosto e lendes djegese (qe eshte komponenti kryesor). Perfundimet paraqiten ne tabelen 1:

Tabela 1

Kosto e energjise se mosfurnizuar	Familjare	Sherbimet	Industri	Mesatare totale
Leke/kWh	44.5	38.6	31.73	41.14

1.6 Rregullimi i tarifave dhe cmimeve te energjise elektrike

Nje nga pergjegjesite kryesore te ERE dhe njekohesisht debati me i rendesishem dhe me i ndjeshem per gjithe shoqerine, eshte padyshim ai i cmimeve dhe tarifave te energjise elektrike. ERE, per percaktimin e cmimeve dhe tarifave te energjise elektrike, zbaton metodologjite perkatese dhe mbeshtetet ne parimet e meposhtme per vleresimin e tyre.

1.6.1 Parimi i shperndarjes se koston

ERE per miratimin e cmimeve te reja te energjise elektrike per vitin 2008 eshte nisur nga logjika qe nepermjet tyre KESH-i te siguroje te ardhurat e nevojshme per te mbuluar te gjitha koston e krijuara gjate vitit 2007 dhe gjithashtu te realizoje nje norme te caktuar fitimi.

Viti 2007, sipas te dhenave te analizuara rezulton me prodhimin me te ulet historik ne vend. Kundrejt nje viti me prodhim normal (4.2 TWh), prodhimi i vitit 2007 rezulton 30% me i ulet, i cili i kombinuar me importin e vazhdueshem gjate vitit u arrit furnizimi me energji elektrike me 5.75 TWh, kundrejt kerkeses 6.65 TWh.

Nga sa me siper verehet qarte se viti 2007 perfaqson vitin me shpenzimet me te larta per importin e energjise elektrike, duke e renditur vitin 2007 si vit te jashtezakonshem.

Ne keto kushte ne menyre te natyrshme shtrohet pyetja, nese shpenzimet e nje viti te jashtezakonshem duhet te mbulohen brenda nje viti pasardhes, duke caktuar cmimin sipas ketij niveli te jashtezakonshem shpenzimesh, apo ky shpenzim duhet te shperndahet ne disa vjet, duke vendosur nje cmim te moderuar dhe duke kompensuar deficitin buxhetor te KESH-it nepermjet fondit te balancimit ose, ne mungese te tij, nepermjet kreditimit?.

ERE mendon se shperndarja e mbulimit te kostove ne disa vjet eshte rruga me e arsyeshme, vecanerisht per sistemin ton energjetik ku prodhimi vendas i energjise elektrike eshte ne varesi te cikleve hidrojogjike, pra te kushteve atmosferike. Kjo menyre veprimi zbatohet edhe ne praktiken nderkombetare.

1.6.2 Parimi i Tarifave per Kapacitet dhe Tarifave per Energji.

Deri me sot ne metodologjine e caktimit te cmimeve te energjise elektrike tarifa e energjise per kapacitet ka qene e fshehur ne tarifen per energji dhe e shperndare uniformisht te te gjithe konsumatorit pamvarsisht kapacitetit te tyre. Nje shperndarje e tille krijon nje menyre specifike ndersubvencionim ndermjet konsumatoreve me kapacitet te ndryshem dhe per pasoje mungon transparencja mbi shperndarjen e kostove te konsumatorit. Ne praktiken nderkombetare llogariten ne menyre te ndare tarifa per kapacitet nga tarifa per energjine e harxhuar dhe mund te shprehen me dy tarifa te vecanta por edhe me nje tarife te vetme si mesatare e te dyjave. Kapaciteteve te ndryshme te

konsumatoreve i pergjigjen nivele te ndryshme investimesh dhe sherbimesh nga ana e sistemit energjetik, per te garantuar furnizimin e tyre me energji elektrike, per pasoje kapacitetet e ndryshme do te kene tarife kapaciteti te ndryshem pamvarsisht nga energjia qe konsumojne. Ndersa tarifa per energji varet nga mbulimi i kostove te furnizimit me energji ne nivele te ndryshme tensioni. Duke u nisur nga keto konsiderata ERE e ka gjykuar te arsyeshme qe te aplikojte parimin e tarifave te vecanta per kapacitet dhe per energji ne cmimet e energjise elektrike per vitin 2008. Metodologjia e vleresimit te tarifave per kapacitet eshte mbeshtetur ne vleresimin e koeficienteve te ngarkeses per cdo grup te konsumatoreve sipas niveleve te sherbimit, duke shfrytezuar per kete qellim grafiket tip te ngarkeses te grupit perkates.

1.6.3 Parimi i vendosjes se tarifave te energjise elektrike sipas nivelit te sherbimit per cdo grup konsumatoresh.

Konsumatorit e energjise elektrike te lidhur ne sistemin elektroenergjetic ne nivele te ndryshme tensioni karakterizohen nga nivele te ndryshme shpenzimesh. Per rrjedhoje, ne perputhje me metodologjine e caktimit te cmimeve dhe tarifave te energjise elektrike, duke u mbeshtetur ne parimin e kostos reale te sherbimit per cdo grup te konsumatoreve ne nivele te ndryshme tensioni, rezulton se per nivele te ndryshme tensioni (sherbimi) do te kete nivele te ndryshme cmimesh e tarifash.

Te mos marresh parasysh kete dukuri do te thote qe te pranosh parimin e ndersubvencionimit ndermjet kategorive te ndryshme te konsumatoreve. ERE ne vleresimin e cmimeve dhe tarifave merr ne konsiderate parimin e caktimit te cmimeve dhe tarifave te

energji elektrike sipas nivelit te tensionit ku furnizohet cdo grup i konsumatoreve.

1.6.4 Parimi i shperndarjes se pagesave sipas llojit te sherbimit.

Ne kuadrin e ndarjes se KESH-it nga nje korporate vertikalisht e integruar, ne disa kompani juridikisht, financiarisht dhe organizativisht te ndara, ERE ne metodologjine e caktimit te cmimeve dhe tarifave te energjise elektrike do te zbatoje parimin e ndarjes se pagesave per sherbimet e gjenerimt, transmetimit, shperndarjes dhe furnizimit.

ERE mendon se zbatimi i nje parimi te tille eshte me rendesi te madhe per perгатitjen e procesit te privatizimit te sherbimeve te shperndarjes dhe furnizimit me energji elektrike.

1.6.5 Parimi cmimit te energjise elektrike me dy blloqe.

Kemi pranuar te quajme energji elektrike te nevojës se pare, ate sasi energjie qe perdoret nga konsumatoret familjare per te plotesuar ato nevoja te veprimtarise jetesore te cilat tashme nuk mund te mbulohen nga burime te tjera energjie. Te tilla konsiderohen nevojat per ndricim, per audiovizion, per ruajtjen e ushqimeve me ftohje, per larjen e teshave, per hekurosje e ndonje tjeter. Nevojat per gatim, dhe vecanerisht per ngrohje te baneses, duke qene se ne treg egzistojne te gjitha mundesite qe ato te plotesohen edhe me lende te tjera energjetike, me te njejtin efektivitet dhe komfort sikurse me energji elektrike, nuk mund t'i konsiderojme si nevoje te pare per energji elektrike. Ne kete rast

eshte me rendesi qe te percaktohet sasia e energjise elektrike si nevoje e pare, e dallueshme nga pjesa tjeter e konsumit te energjise. Koncepti i energjise elektrike te nevojës se pare shpie keshtu ne vleresimin e dy tarifave per konsumatoret familjare, ne tarifen e energjise elektrike si nevoje e pare dhe ne tarifen e energjise elektrike per komfort. Nje tarifim i tille njihet me emrin tarifa te energjise elektrike me dy blloqe per konsumatoret familjare. ERE e gjykon te nevojshme, per kushtet specifike te vendit tone, ku ngroja me energji elektrike perben rreth 35 % te konsumit te pergjithshem familjar, aplikimin e cmimeve me dy blloqe te energjise elektrike per konsumatoret familjare.

Sasia mesatare mujore e energjise elektrike te nevojës se pare, per cdo familje, vleresohet rreth 277 kWh.

Aplikimi i cmimeve te diferencuara per blloqet do te sherbeje si nje instrument qe nepermjet mekanizmit te cmimit te nxitet perdorimi i gazit te lenget dhe lendeve te tjera energjetike alternative per gatim, ngrohje banese, etj. Gjithashtu nje parim i tille do te nxise perdorimin me eficience te energjise elektrike nga familjaret dhe do t'i inkurajoje ata te respektojne kodin modern te eficiences se energjise ne familje.

Ne kete kuader ne i rekomandojme Qeverise qe te aplikojne lehtesira fiskale dhe incentiva te tjera te cilat te ndikojne ne nxitjen e perdorimit te lendeve alternative energjetike, si zevendesuese te energjise elektrike.

1.6.6 Nevoja e leximit digital te matesave te energjise elektrike.

Praktika e deritanishme e faturimit te energjise elektrike me dy blloqe mbart me vehte rrezikun e abuzimit ndaj konsumatorit nga ana e faturisteve duke manipuluar leximet per efekt perfitimi

personal, por edhe nga ana e KESH-it, nepermjet ndryshimit te datave te leximit me qellim perfitimi maksimal. Nje rrezik i tille mbart me vehte kompromentimin e zbatimit te tarifimit me dy blloqe te konsumatoreve familjare. Per te shmangur nje dukuri te tille, ERE e vlereson te domosdoshem aplikimin e leximit te matsave me metoden e skanimit. Metoda e leximit digital e perjashton krejtesisht nderhyrjen e faturistev ne leximin e tregimit te matsave. Afishimi i leximit te matesit dhe i dates se kryerjes se tij, ne faturen e energjise elektrike, qe i jepet klientit nga ana e KESH-it e ballafaqon klientin me nje transparence te plote per sasine e energjise elektrike te konsumuar prej tij dhe eleminon cdo dyshim abuzimi. Investimi i nevojshem per realizimin e nje praktike te tille mund te themi se eshte me mjaft perfitim.

1.6.7 Parimi i tarifes "pik" dhe "jashte pikut".

Grafiket e ngarkeses te sistemit energjetik, qe shprehin madhesine e ngarkeses elektrike ne cdo moment te dites 24 oreshe karakterizohen nga ngarkesa maksimale ose ngarkesa pik ne ore te caktuara te dites. Piket e ngarkeses krijohen per shkak te faktorit te njekohshmerise ose te ko incidences se maksimumeve te ngarkeses nga konsumatoret e vecante, duke krijuar keshtu nje ortek ngarkese ne ore te caktuara te dites.

Piku i ngarkeses e rrit ne menyre te theksuar ngarkesen nga kushte rastesore. Ne rastin konkret ngarkesa maksimale e pikut 1300 MW ndaj ngarkeses mesatare 800 MW rezulton 1.62 here me e larte.

Per te mbuluar ngarkesen e pikut rriten shume investimet per gjenim ose per import te energjise elektrike si dhe investimet ne te gjith elementet e sistemit te transmetimit dhe te shperndarjes

dhe zvogelohet ne kete menyre efienca e sistemit energjetik ne teresi. Eshte kjo arsyeja qe energjia elektrike ne oret e pikut tarifohet ne menyre te diferencuar nga energjia jashte oreve te pikut. Duke rritur tarifen e energjise elektrike ne oret e pikut, kundrejt asaj jashte pikut, nxitet tek konsumatori, per efekt te leverdishmerise ekonomike, modifikimi i grafikut individual te ngarkeses ne menyre qe konsumi ne oret e pikut te reduktohet sa me shume. Per aplikimin e tarifes se pikut eshte e nevojshme qe konsumatoret te pajisen me matesa me disa opsione matje, cka ne kohen e sotme nuk perben asnje problem, si persa i perket shumellojshmerise se tyre ashtu edhe cmimit, i cili ka nje ndryshim modest nga matsat e zakonshem.

ERE e gjykon te nevojshem aplikimin e tarifes se pikut fillimisht per konsumatoret industriale ne tension te larte dhe ne tension te mesem.

1.6.8 Parimi i tarifes se sherbimit per leximin zero.

Ne cdo vend, sistemet energjetike perkatese kryejne shpenzime te konsiderueshme per te mbajtur sistemin ne gadishmeri dhe per te ofruar ne cdo moment furnizim me energji elektrike. Pervec kesaj, pavarsisht ne se konsumohet ose jo energji elektrike, KESH-i kryen shpenzime per sherbimin e leximit te matsave, pergatitjes se faturave te konsumit te energjise elektrike dhe shperndarjes se tyre te cdo konsumator.

Ky sherbim kryhet ne menyre te barabarte si per konsumatoret qe konsumojne energji elektrike ashtu edhe per ata qe nuk konsumojne energji elektrike ose sic thuhet kane fature me lexim zero. Ne se ne konsumatoret qe kane konsum te energjise elektrike tarifa e sherbimit eshte e perfshire ne koston e energjise

elektrike, per konsumatorët që nuk konsumojnë energji elektrike ose janë me lexim zero nuk egziston aktualisht asnjë detyrim ndaj shërbimit të furnizimit ndonjë ai kryhet edhe për ta.

ERE e gjykon të arsyeshme dhe të nevojshme aplikimin e tarifës së shërbimit për konsumatorët me lexim zero të matësit, aq me e rëndësishme bëhet kjo kur aktualisht numrohen rreth 80 mijë konsumatorë me lexim zero.

1.6.9 Parimi i marrëdhënieve të tarifave familiare – industriale.

Një tipar me rëndësi në kriteret për vendosjen e çmimeve dhe tarifave të energjisë elektrike është edhe ai që ka të bëjë me raportet e tarifave ndërmjet konsumatorëve familjare dhe konsumatorëve të industrisë. Në ekonomitë e centralizuara shtetërore ku i gjithë zhvillimi ekonomik i vendit bëhet vetëm me pjesëmarrjen e shtetit dhe ku mungon konkurrenca e lirë, karakteristike kjo e regjimeve totalitare, edhe çmimet e energjisë elektrike për popullatën sikurse çmimet e tjera të konsumit kanë karakter populist. Në ekonomitë e tregut të lirë ku egziston liberalizimi i tregut dhe çmimet i nënshtrohen ligjeve të kerkese-ofertes dhe kostove të shërbimit, konsumatorët familjare janë pjesë e tregut me pakicë që furnizohen në rrjetin e tensionit të ulët. Kjo përben arsyen kryesore për çmimet e energjisë elektrike për këto kategori konsumatorësh do të jenë me të larta se ato të industrisë e cila furnizohet në rrjetin shpërndarës të tensionit të mesëm ose në rrjetin e transmetimit ose të tensionit të lartë. Nga ana tjetër biznesi në përgjithësi dhe industria në vecanti janë forca levizëse e zhvillimit që përcaktojnë edhe rritjen ekonomike të një vendi dhe për pasojë politikën ndaj tij shprehën edhe në politikën e çmimeve të energjisë elektrike. Në vendet post-

totalitare çmimet e biznesit janë me të larta se ato të familjareve. Por për vendet në tranzicion drejt ekonomisë së tregut të lirë politikën e çmimeve duhet të kenë për tendencë përkrah të konsideratave që u paraqiten me sipër.

1.6.10 Parimi i tarifës sezonale dhe dite-nate.

Për të marrë në konsideratë ndryshimin e tarifës së energjisë elektrike në tregjet rajonale të energjisë ndërmjet sezonit të verës dhe atij të dimrit aplikohet tarifa sezonale e energjisë. ERE nga analiza që i ka bërë diferencës së çmimeve sezonale të energjisë elektrike të importuar nga KESH-i gjatë vitit 2007, ka arritur në përfundimin se ato nuk janë të ndjeshme deri në atë shkallë sa të bëjnë të nevojshme diferencimin e tarifave, për pasojë nuk e ka gjykuar të nevojshëm sistemin sezonal të tarifimit.

Përsa i përket sistemit të diferencuar të tarifave dite-nate, ndonëse kjo është një praktikë shumë e përhapur në vendet e tjera, ERE e ka gjykuar të pazbatueshme për momentin. Një gjë e tillë sepse në importet e energjisë elektrike nga ana e KESH-it për vitin 2007 ka pasur vetëm një tarifë blerjeje energjie të padiferencuar gjatë ditës 24 orëshe. Nga ana tjetër, në sistemin tone të matjes së energjisë elektrike tek konsumatorët nuk ka të instaluar matësia dy tarifore çka do të kërkonte investime shumë të mëdha për zbatimin e këtij parimi për të gjithë konsumatorët.

Parimet për caktimin e çmimeve dhe tarifave të energjisë elektrike përfaqsojnë filozofinë e zhvillimit të reformës së çmimeve dhe tarifave, duke koordinuar në mënyrë sa më optimale metodologjinë e mbulimit të kostove të vërteta të shërbimit me rritjen e efikasitetit të përdorimit të energjisë elektrike dhe të sistemit energjetik, si dhe për krijimin e

ekuilibreve te domosdoshme ndermjet kategorive te ndryshme te konsumatoreve.

1.6.11 Mbi lenien ne fuqi te tarifave egzistuese te energjise elektrike.

Bordi i Komisionerëve të ERE-s me Vendimin Nr.65, datë 10 Dhjetor 2007, vendosi te lerë në fuqi, deri me 29 Shkurt 2008, cmimet dhe tarifatat egzistuese te energjise elektrike per klientet tarifar. Rreth ketij vendimi ka pasur nje reagim disaprovues nga KESH-i dhe institucionet financiare nderkombetare si FMN dhe BB.Ne vijim, ndejme detyrimin te spjegojme arsyet, te cilat nga ana e ERE-s vleresohen shume te rendesishme dhe per te cilat Bordi i Komisionereve te ERE-s e gjykoi te nevojshme qe te marre nje vendim te tille, ndryshe nga sa kishte deklaruar me pare se cmimet dhe tarifatat per vitin 2008 do te vendoseshin brenda muajit Dhjetor 2007.

- Aplikimi i KESH-it eshte kryer ne nje situatë elektroenergjetike jashtezakonisht te veshtire dhe kur prognozimi i pritshem i motit permbante nje pasiguri te madhe. Nisur nga keto kushte KESH parashikon te importoje 2.4 Miliard KWh per vitin 2008 sasi qe ze 54.2% te te gjitha shpenzimeve te KESH-it. Permiresimi i ndjeshem i situates hidrologjike gjate fundit te muajit Nentor dhe vijimi me te njejtin ritëm permiresimi edhe per muajin Dhjetor

ben qe te parashikojme nivelin e pritshem te ujit ne Liqenin e Fierzes ne nje kuote mbi 280 metra ne 1 Janar 2008, (me nje rezerve hidroenergjetike mbi 930 milion kWh), kur ky nivel ne 1

Janar 2007 ishte vetem 254 metra dhe me nje rezerve hidroenergjetike prej vetem 170 milion kWh.

Por ERE mendon se nuk eshte rezerva hidroenergjetike qe shkakton efektivitetin me te madh ne rritjen e sigurise se furnizimit me energji elektrike por mundesija qe krijojne kuotat e larta te nivelit te ujit per te prodhuar rreth 1.6 here me shume energji elektrike per te njejten sasi uji te shpenzuar.

Kuotat e larta i krijojne mundesi KESH-it qe te rrise ne menyre te theksuar prodhimin vjetor te energjise elektrike nepermjet harmonizimit te prodhimit vendas me importin dhe konsumin e energjise duke ruajtur nivelin optimal te ujit ne kaskade.Ne kete menyre situata e re hidrologjike lidhet drejtpersedrejti me sasine e importit dhe po ashtu lidhet drejtpersedrejti me shkallen e performances se KESH-it. Qe vleresimet te jene sa me realiste, ERE gjykon qe kjo analize te mos kryhet tani por ne fund te Janarit ose Shkurtit 2008. Nje gje e tille do te bente qe cmimet e energjise elektrike te vleresoheshin me me shume objektivitete dhe te vendoseshin balanca me te arsyeshme midis KESH-it dhe konsumatoreve. Nje gje e tille merr vlere akoma me te madhe po te kemi parasysh se gjate vitit 2008 sektori i shperndarjes i KESH-it do te privatizohet.

- Ne aplikimin e vet, KESH-i, humbjet totale te energjise elektrike per vitin 2008 i parashikon me 34.4% te konsumit te pergjithshem. Sasija e energjise elektrike e humbur eshte e lidhur drjtpersedrejti me shpenzimet, me sasine e importit te energjise si dhe me nivelin e te ardhurave.ERE duke vleresuar ecurine pozitive te KESH-it ne drejtim te zvogelimit te humbjeve dhe rritjes se arketimeve, per te arritur ne nje vleresim sa me realist dhe njekohesisht mobilizues per KESH-in e gjykon te

arsyeshme qe niveli i humbjeve te parashikuara per vitin 2008 te mbeshitet mbi ecurine pozitive te derisotme dhe duke ju referuar nivelit perfundimtar vjetor te humbjeve dhe jo rezultateve te pjeseshme te cilat mund te sillnin vleresime me ndikim negativ ne caktimin e cmimeve te energjise elektrike. Ne keto kushte ERE e gjykon te arsyeshme qe vendimi per cmimet e energjise elektrike te vitit 2008 te merret ne limitet e afatit kohor prej 6 muajsh qe parashikohet nga procedurat perkatese.

- Sikurse dihet, ERE ndodhet ne nje proces intensiv pune per pergatitjen ne bashkepunim me konsulencen e USAID-it te kuadrit rregullator te nevojshem per privatizimin e sektorit te shperndarjes se energjise elektrike. Ne kete kontekst ERE po rishikon metodologjite e llogaritjes se cmimeve dhe tarifave te energjise elektrike per kompanite e gjenerimit, furnizimit dhe shperndarjes si dhe unifikimin e ketyre llogarive nga pikpamja kontabel.Nga ana tjetere, para pak kohesh, ne kuader te procesit te privatizimit kane aplikuar ne ERE per tu licensuar si subjekte te pavarur nga njeri tjetri, KESH sh. a. dhe OSSh sh.a. Duke qene se OSSh sh.a. do te privatizohet brenda vitit 2008 mardheniet e saj me KESH sh.a. do te jene raporte shitblerjeje tregu dhe jo si deri tani brenda se njejtës kompani KESH. Ne kete kontekst vendosja nga ana e ERE-es e cmimeve dhe tarifave per keto mardhenie te reja tregu merr rendesi akoma me te madhe nga deri me sot dhe marrja ne konsiderate e metodologjive te rishikuara te cmimeve dhe tarifave mendojme se e arsyeton marrjen e

vendimit per cmimet e vitit 2008 gjate muajve Janar ose Shkurt 2008.

- Nuk eshte ne pergjegjesine ERE-s politika per ruajtjen brenda limiteve optimale te indeksit te inflacionit ne vend. Ne pikpamje te politikave makroekonomike, nje pergjegjesi e tille i perket Bankes se Shqiperise.Duke qen se viti 2007 per arsye te ndryshme ka nje rritje te shkalles se inflacionit dhe si rregull kjo rritje merr vlerat me te medha ne muajt e fundit te vitit. Per kete ERE e gjykon te arsyeshme te evidentojë faktin se miratimi i rritjes se cmimeve te energjise elektrike ne fundin e muajit shkurt shoqerohet edhe me nje ndikim pozitiv ne indeksin e inflacionit.ERE, edhe per disa faktore te tjere psiko-social, do ta shihte me te arsyeshme qe viti tarifor i energjise elektrike te jete mbasi te jete mbyllur viti financiar i te licensuarve nga ERE.
- Se fundi, nga ana formale, duke ju referuar rregullave dhe procedurave ne fuqi, ERE eshte brenda limiteve kohore te caktuara prej tije per te marre vendimin per cmimet dhe tarifate e reja te energjise elektrike. Pervec kesaj ai ka te drejte qe per arsye te perligjuara te vendose edhe per te devijuar nga keto rregulla, me vendim te argumentuar te tije.Duke qene se nga ana e ERE-s ishte parashikuar qe vendimi per cmimet dhe tarifate e reja te energjise elektrike per konsumatorët tarifor per vitin 2008 do te merrej brenda muajit Dhjetor 2007, duke marre ne konsiderate te gjithë faktoret e lartepemendur ky vendim do te merret brenda muajit Shkurt 2008, duke lene ne fuqi deri ateher cmimet dhe tarifate ekzistuese.

1.7 Humbjet e energjise elektrike.

Humbjet e energjise elektrike ato teknike dhe jo teknike perfaqsojne sfiden me te veshtire dhe me efektin me te rende negativ ne veprimtarine ekonomiko-financiare te KESH-it.

Humbjet teknike, te cilat kane nje vlefte te palejueshme prej 18% ne shperndarje dhe nje vlefte te pranueshme prej 3-3.5% ne transmetim, varen drejtpersedrejt nga niveli i ulet teknik dhe mosplotesimi i kushteve dhe standarteve teknike te sistemit te shperndarjes. Permiresimi i tyre lidhet me investime te konsiderueshme per rehabilitimin e sistemit elektrik te shperndarjes. Por nga ana tjetere nuk mund te themi te njejten gje per humbjet jo teknike.

Sikurse tashme dihet, konsumi i energjise elektrike qe nuk paguhet nga ana e abonenteve, dhe lidhjet e paligjeshme per te marre energji pa kaluar neper mates si dhe manipulimet me sistemin e matjes per qellim perfitimi te paligjshem, njihen me termin “Humbje jo Teknike e Energjise Elektrike”.

Ne grafikun e Figures-18- paraqitet gjithë procesi i zhvillimit te humbjeve te energjise elektrike gjate ketyre 25 viteve te fundit qe nga viti 1981. Duke shqyrtuar kete grafik konstatohet lehte se qe nga viti 1995 e deri sot perpjekjet per te zvogeluar humbjet e energjise elektrike nga te gjitha ekipet manaxhuese te KESH-it nuk kane qene te sukseseshme.

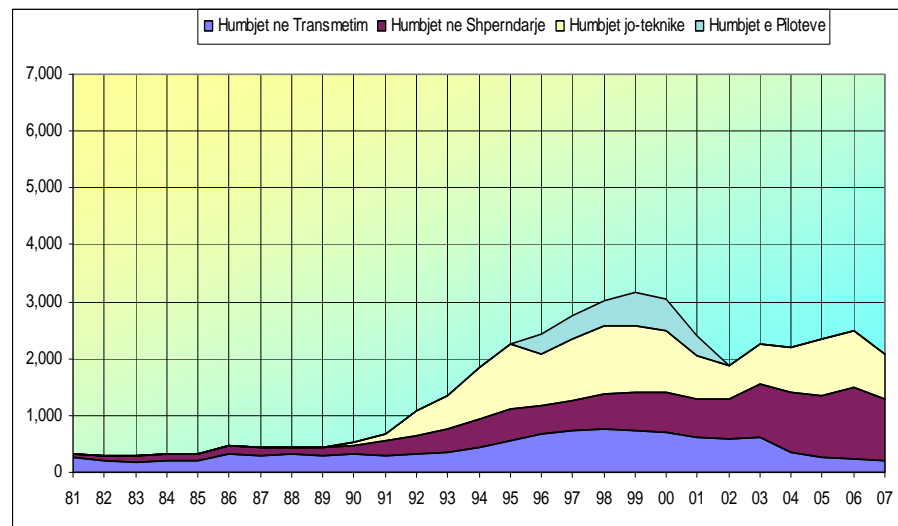


Figura-18-(Burimi:Strategjia Kombetare e Energjise e perditesuar me te dhenat e KESH)

Humbjet teknike dhe jo teknike te energjise elektrike ne rrjetin e shperndarjes per vitin 2007 ishin parashikuar (sipas Planit te Shtate te Masave) 35 %, kurse ne fakt ato jane realizuar 35.4%, ndersa humbjet e pergjitheshme, duke perfshire edhe ato ne transmetim rezultojne me 36.4 %

Gjate 3 muajve te pare te vitit 2007 humbjet ne shperndarje dhe ato te pergjitheshme kane qene mbi 40%. Duke filluar nga muaji prill problemi i zvogelimit te humbjeve u vleresua me seriozitetin qe meriton nga ana e ekipit drejtues te KESH-it dhe ne saje te perpjekjeve te lavderueshme te tyre u arrit qe procesi i eleminimit te lidhjeve te paligjeshme dhe i arketimeve te energjise elektrike te vije duke u permiresuar.

Ne grafikun e figures -19- paraqiten humbjet ne shperndarje dhe humbjet totale per cdo muaj te vitit 2007. Duhet thene se humbjet jane direkt funksion edhe i ngarkeses elektrike te konsumuar. Ne muajt e dimrit, ku furnizimi ka qene me i larte, abuzimet me energjine elektrike jane me te medha.

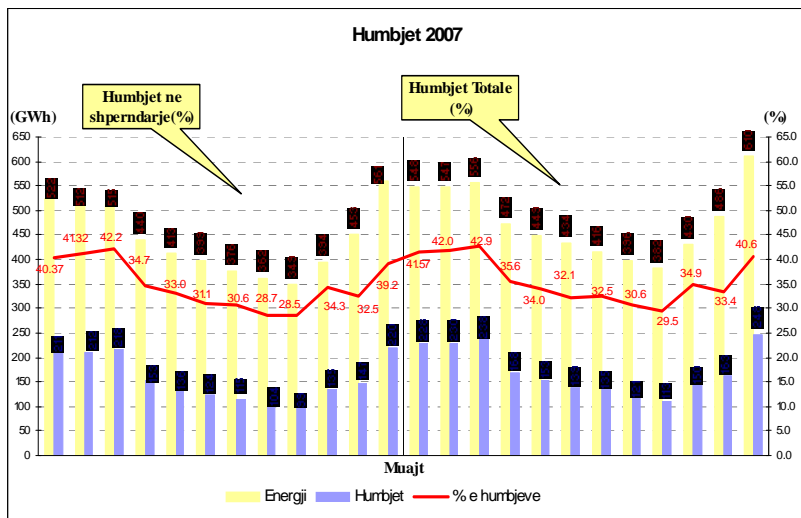


Fig.-19-(Burimi: Evidenca KESH)

Nje dukuri tjeter e ecurise se ndryshimit te humbjeve ne vite eshte edhe fakti se nuk ka nje ligjese te vazhdueshmerise se

permiresimit te tyre. Per te analizuar kete dukuri ne grafikun e figures-20- eshte paraqitur variacioni i humbjeve totale gjate periudhes 2002 – 2007.

Sikurse vihet re ne vitin 2002 kemi nivelin me te larte te humbjeve, por me pas ka nje permiresim te lehte, dhe vetem ne vitin 2007 humbjet kane nje permiresim te theksuar duke shenuar nivelin me te ulet gjate ketyre 6 viteve te fundit.

Megjithate niveli i humbjeve 36.4% ose ne saine 2.08 TWh ne vit, nuk mund te konsiderohet e pranueshme per periudhen ne vazhdim.

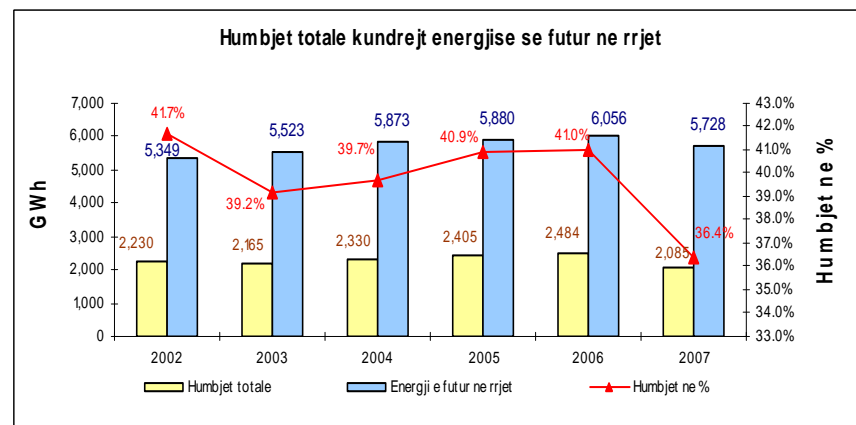


Fig.-20-(Burimi: Evidenca KESH)

Ecuria pozitive per zvogelimin e ndjeshem te humbjeve e cila u arrit gjate vitit 2007 duhet te mbetet e qendrueshme ne menyre qe, ne vitet e ardhshem, reduktimi i tyre te vazhdoje me te njejtat ritme. ERE ka vleresuar kete ecuri pozitive ne reduktimin e humbjeve me qellim vleresimin e cmimeve dhe tarifave te energjise elektrike per konsumatorët tarifore, dhe e ka reflektuar

nepermjet vendosjes se objektivave per zvogelimin e metejsheem te tyre nga strukturat operative te KESH-it. Ne grafikun e figures -21- eshte paraqitur ecuria e procesit te faturimeve dhe arketimeve te energjise elektrike gjate periudhes 2002- 2007.

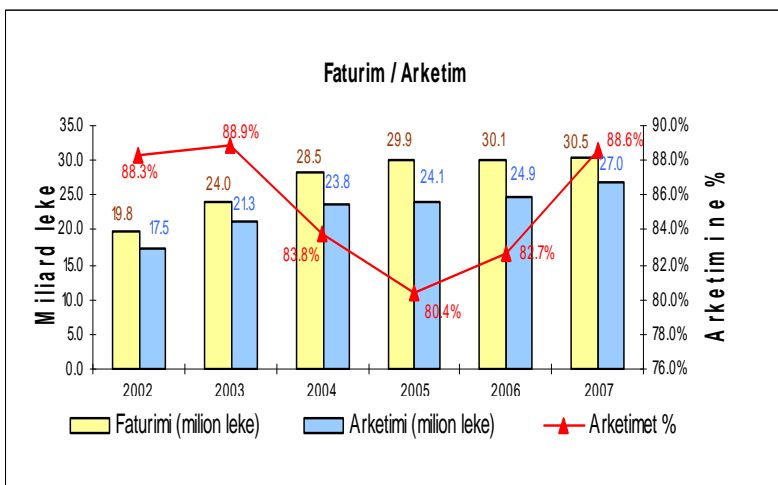


Figura – 21 – (Burimi: Evidenca KESH)

Sikurse vihet re qe nga viti 2003 tendenca e arketimeve ka qene regressive duke arritur nivelin me te ulet ne vitin elektoral 2005. Mund te themi se politika ka ndikuar ne zbutjen e kerkeses per arketime. Eshte shume e rendesishme qe kjo tendence pozitive qe vihet re qe nga viti 2005, me nje rritje konsistente te arketimeve, te vazhdoje me te njejtat ritme dhe te jete immune ndaj ndikimeve te fushatave politike. Ne grafikun e figures -22- eshte paraqitur niveli i faturimeve dhe arketimeve per cdo muaj te vitit 2007.

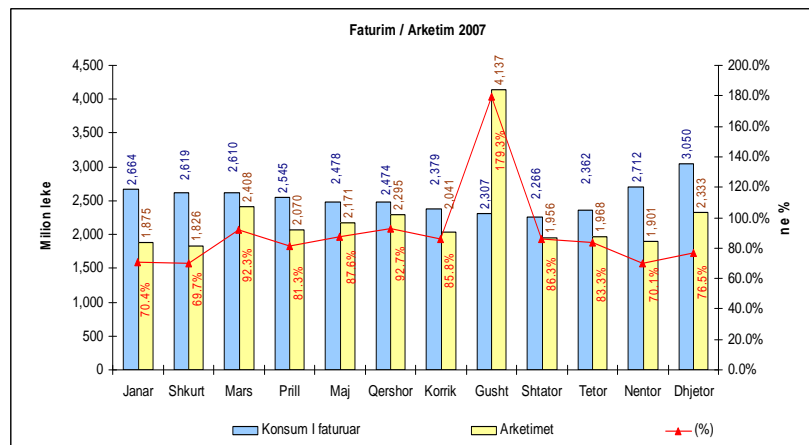


Figura -22- (Burimi: Evidenca KESH)

Eshte shume e rendesishme qe rezultatet pozitive te arritura gjate vitit 2007 ne procesin e zvogelimit te humbjeve dhe te rritjes se faturimeve dhe arketimeve te ruhen si nje tendence e vazhdueshme permiresimi dhe mos te ndikohen nga faktore te tjere. Per ERE-n eshte alarmant dhe i pa shpjegueshem fakti, qe ndonese vjedhjet e energjise elektrike prej vitesh jane ne permasa dramatike, dhe ndonese nga ana e KESH-it jane bere me dhjetra denoncime te abuzuesve, me prova te pakundershtueshme, nga ana e organeve te drejtesise nuk ka asnje te ndeshkuar penalisht per kete krim me rrezikshmeri te larte shoqerore. Qendrimet te tilla nuk sjellin asgje te dobishme pervec se inkurajojne shperdoruesit e energjise elektrike ne veprimtarine e tyre abuzive. Ne e shohim te domosdoshme t'i sygjerojme Kuvendit, qe te ushtroje te gjitha kompetencat e tij, ne menyre qe sfida per reduktimin rrenjesor te humbjeve te energjise elektrike te perbeje nje objektiv madhor, me rëndesi kombetare, per te gjitha institucionet pergjegjese te shtetit, qofte ato te trupit egzekutiv po

ashtu edhe ato te trupit gjyqesor. Humbjet jo teknike te energjise elektrike nuk mund te jene nje problem i izoluar i KESH-it. Sfida per perballimin e tyre eshte problem i Qeverise, i Shtetit ne teresine e tij, por ne menyre te vecante edhe i gjithe shoqerise shqiptare.

Humbjet e energjise elektrike ato teknike dhe jo teknike perfaqsojne sfiden me te veshtire dhe me efektin me te rende negativ ne veprimtarine ekonomiko-financiare te KESH-it. Niveli i humbjeve 36.4% ose ne vlefte 2.08 TWh ne vit mbetet sfida me e rendesishme e KESH-it, Qeverise, dhe shoqerise shqiptare ne teresi. Inkurajojme perpjekjet e sukseseshme te KESH-it gjate dy viteve te fundit ne reduktimin e humbjeve dhe kerkojme qe kjo tendence te mbetet konsistente, ne te kundert ERE nuk do te lejoje qe per shkak te nivelit te pamjaftueshem te administrimit nga ana e KESH-it qytetaret te paguajne vjedhjen e energjise elektrike.

1.8 Pajisja me matesa e abonenteve te energjise elektrike.

Fenomeni i shkaterrimit masiv te matesave, pervec vitit 1991 u perserit edhe ne vitin 1997. Por deri ne vitin 2005 masat e marra per kompletimin me matesa te abonenteve nuk kane qene efektive. Ne 1 janar 2005 numri i pergjithshem i familjeve pa matesa rezultonte 152,373. Gjate viteve 2005 dhe 2006 u shtuan edhe 90,122 abonente te rinj familjare, dhe numri i pergjithshem i abonenteve familjare qe kerkonin matesa gjate kesaj periudhe arriti ne 242,495.

Ne 1 janar 2007 numri i pergjithshem i familjeve pa matesa rezultonte me rreth 63,000 ose gjate periudhes 2005-2006 jane instaluar gjithesej 179,495 matsa te rinj. Gjate vitit 2007, duke ju referuar te dhenave operative te KESH-it te muajit dhjetor 2007 situata paraqitet sikurse tregohet ne tabelen -2-.

Duke marre parasysh se shtimi mesatar vjetor i numrit te abonenteve te rinj te KESH-it eshte rreth 40,000, rezulton se gjate vitit 2007 KESH-i nuk ka pajisur asnje abonent me mates, ndonese ne aplikimin e tij per shtyrjen e afatit te faturimit aforfe deri ne 31 Dhjetor 2007 ai zotohej se do te plotesonte pa perjashtim te gjithe abonentet me mates.

Tabela-2-

Numri i Abonenteve					
Kategoria	Me Matje	Me Mates te Demtuar	Pa Matje	Gjithsej Pa Matje	Pa matje ne %
Familjare	790,740	14,680	72,452	87,132	11
Private	96,498	2094	12,580	14,674	15
Shteterore	8,164	336	1,201	1,537	19
Gjithesej	895,407	17,110	86,233	103,343	11.5

Nje dukuri e palejueshme eshte mospajisja me matesa e 14,674 subjekteve private te biznesit qe perbejne 13.2 % te te gjithe subjekteve private dhe e 1,537 subjekteve shteterore ose e 16 % te numrit te tyre. Duke qene se ligji lejon faturimin aforfe vetem per konsumatoret familjare dhe nuk e njeh faturimin aforfe per subjektet private dhe shteterore, mungesa e matjes te keto subjekte shkakton rritje te humbjeve jo teknike, duke i sjelle KESH-it deme ekonomike dhe duke i hapur njekohesisht rrugen abuzimit.

ERE konstaton se faturimi aforfe i konsumatoreve familjare, gjithashtu i sjell nje dem te konsiderueshem KESH-it, sepse konsumatorët me faturim aforfe e perdorin pa limit energjine elektrike ne sasira qe e tejkalojne disa here sasine e parashikuar ne fature. Eshte kjo edhe arsya kryesore qe konsumatorët me faturim aforfe refuzojne qe t'u instalohen matesa.

Nje aspekt tjeter me rendesi eshte fakti qe KESH nuk po e shfrytezon per akumulimin e te ardhurave faturimin e energjise reaktive. Kjo per arsye te mungeses se matesave te energjise reaktive.

ERE e gjykon alarmante situaten e pajisjes me matesa te abonenteve, vecanerisht atyre te biznesit. KESH-i duke respektuar legjislacionin ne fuqi duhej te kishte gjetur rruge dhe mundesi, qe te siguronte matsat dhe ti instalonte ata ne afat.

1.9 Tregu Rajonal i Energjise Elektrike i Evropes Juglindore.

Me kerkese te Forumit te Athines te vendeve te Komunitetit te Energjise te Evropes Juglindore USAID-i financoi Projektin Pilot per Monitorimin e Tregut per Evroper Juglindore. Ky projekt u realizua nga kompania konsulente amerikane "Potomac Economics", nga "Qendra Rajonale per Kerkimet ne Strategjine e Eenergjise" (REKK) ne Universitetin Corvinus te Budapestit dhe nga Grupi Kerkimor per Strategjite e Energjise (EPRG) te Universitetit te Kembrixhit ne Angli. Si objekt i ketij monitorimi ka sherbyer:

- a- Tregu i kapaciteteve te interkoneksionit te Evropes Juglindore.

- b- Tregu i prodhimit te energjise elektrike te Evropes Juglindore.

Studimi ka marre ne analize vendet e rajonit te Ballkanit qe perfaqesojne dhe antaret e Komunitetit te Energjise : Shqiperia(AL), Bosnje&Hercegovina (BA), Bullgaria (BG), Kroacia (HR), Mali i Zi (ME), Maqedonia (MK), Rumania (RO), Serbia (SR), dhe Kosova (UNMIK).

Objektivi baze i ketij projekti eshte trajtimi i konceptit " Treg rajonal me cmime Rajonale".

Ne projekt eshte perpunuar nje sasi te dhenash te marra nge vendet e mesiperme qe lidhen me kapacitetet transmetuse si dhe ato te gjenerimit te energjise elektrike.

Vertetesia dhe transparencia e ketyre te dhenave eshte thelbesore pasi mungesa e tyre deformon dhe krijon kushte te favorshme per cmime abuzive dhe diskriminuse ne rajon.

Ne figuren-23- eshte paraqitur konfiguracioni i levizjes se flukseve te energjise elektrike ne vendet e rajonit, ne periudhen e pikut te ngarkeses te muajit Korrik 2007.Evidentohet fakti se disa vende gezojne statusin e vendit eksportues te energjise elektrike, si Bullgaria, Rumania e Ukrahina dhe ne skemen e mesiperme bie ne sy roli dominues i Serbise per transmetimin e energjise drejt vendeve importuse te Ballkanit.Nga studimi del ne pah se ne kushtet e nje transparence te plote lidhur me kapacitetet e transmetimit dhe te gjenerimit nga vendet e rajonit, vlera e cmimeve te energjise elektrike do te ishte pothuaj e njejte ne te gjithe vendet importuse te energjise.

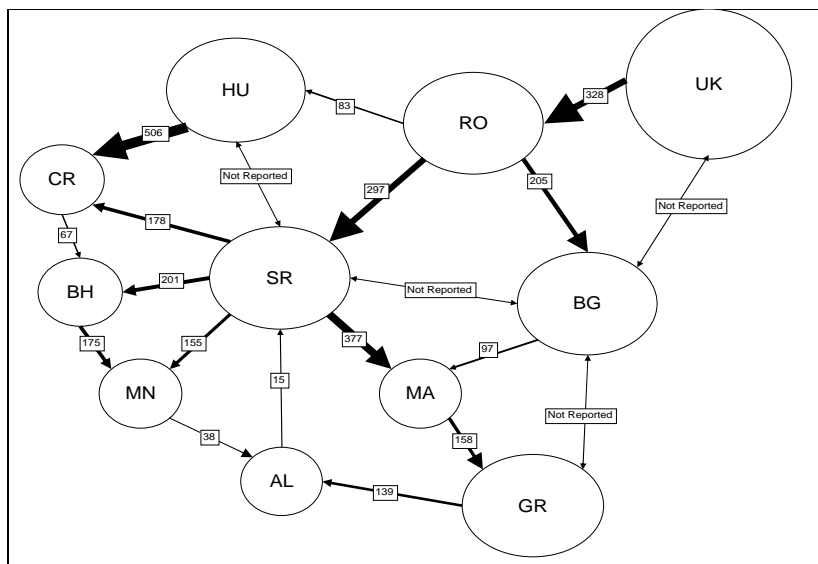


Fig.-23-(Burimi: REEK Budapest)

Mosdeklarimi i sakte i kapaciteteve te transmetimit dhe te gjenerimit nga vende te ndryshme te rajonit, kane influencen e tyre te drejtperdrejte ne cmimin e energjise elektrike.

Keshtu, nga analiza e bere gjate periudhes 2006-2007, nese alokimi i kapaciteteve do te behej ne menyre transparente dhe jo diskriminuese, cmimet e importit te energjise elektrike per vendin tone Kosoven dhe Maqedonine nuk duhet te ishin me te larta se 50 Euro/MWh, ndersa per vendet e tjera, pa veshtiresi transmetimi, jo me shume se 40 Euro/MWh.

Nje aspekt tjetër, shume i rendesishem i ketij projekti eshte konkluzioni se efekti ne cmimin rajonal te energjise elektrike si pasoje e nxjerrjes nga puna te njesive berthamore 3 dhe 4 ne

Centralin Nuklear te Kozloduy-t ne Bullgari dhe te Cernavoda-s ne Rumani eshte i paperfillshem. Mbyllja e ketyre centraleve sjell per pasoje nje rritje jo me shume se 2-3 % te cmimit te prodhimit ne vendet respektive si eksportues te energjise elektrike. Meqenese nje nga problemet e ketij tregu rajonal eshte mungesa e transparences ne alokimin e kapaciteteve te transmetimit, gje qe ka sjelle nje rritje abuzive te cmimeve te energjise elektrike ne rajon, nga ana e Komunitetit te Energjise kerkohet me insistim qe te hapet Zyra Rajonale e Ankandeve, me qellim alokimin ne menyre transparente te kapaciteteve te transmetimit. Gjithashtu ne planin kombetar, nga analiza e mesiperme, eshte me se e qarte se infrastruktura e rrjetit te transmetimit brenda vendit dhe ajo qe lidhet me interkonjeksionet me rrjetin rajonal, ka influencen e saj te drejtperdrejt ne sigurine e furnizimit me energji elektrike te vendit. Per me shume, ajo garanton dhe cmime me te favorshme te energjise elektrike qe importohet, pasi eliminon pengesat dhe ngushtimet ne tregetin e energjise nepermjet tregut te integruar rajonal drejt vendeve importuse. Kjo ndikon, ne rritjen e pavarise dhe fleksibilitetin e operimit te sistemit tone elektroenergjetik brenda vendit dhe ne raport sistemin rajonal. Ne keto kushte, ne zhvillimin e politikave te investimeve ne sistemin elektroenergjetik, do te rekomandonim me force realizimin sa me pare te interkonjeksioneve tashme te planifikuara, me Malin e Zi dhe Kosoven si dhe me dy fqinjët tane, Maqedonine dhe Italine. Projekt madhor ne sistemin tone vleresojmë dhe ndertimin sa me pare te Qendres se Re Dispecer e cila do te mundesoje dispecerimin jo vetem te sistemit Shqiptar por dhe te gjithe flukseve te energjise qe do te tranzitohen vendin tone e qe sjellin te ardhura te konsiderueshme per Operatorin e Sistemit te Transmetimit.

Per rendesine e madhe qe ka per vendin tone, nje proces transparent per alokimin e kapaciteteve te transmetimit, ne mbledhjen e nivelit te larte te Traktatit te Athines ku marrin pjese ministrat pergjegjes per energjine eshte e domosdoshme qe te behet presioni i duhur politik ne menyre qe zyra e ankandeve te mos zvarritet me gjate por te hapet sa me shpejt.

1.10 Mbi strategjine e zhvillimit te sektorit elektroenergjetik.

ERE e gjykon te nevojshme dhe te dobishme, qe duke u mbeshtetur ne zhvillimet e derisotme te sektorit elektroenergjetik ne vendin tone, te shprehe pikpamjen e tije per disa aspekte te rendesishme te strategjise se zhvillimit te sektorit elektroenergjetik ne Shqiperi.

Se pari: cfare sygjeron ERE per zhvillimin e burimeve te rinj te energjise elektrike. Tendencat e sotme te zhvillimit te burimeve gjeneruese te energjise elektrike ne Evrope dhe ne bote synojne te pakesojne prodhimin e energjise elektrike nga burimet energjetike hidrokarbure dhe ti japin rendesi energjive te ripërteritshme dhe rritjes se eficiences se perdorimit te energjise elektrike. Ne menyre te vecante synohet te pakesohet prodhimi nga TEC-et qe punojne me lende djegese hidrokarbure te lenget, mbasi sikurse dihet cmimet e naftes sa vijne e rriten ne menyre te panderprere. Aktualisht nafta konsiderohet me pake ekonomike per prodhimin e energjise elektrike.

Ne grafikun e figures -24- jane paraqitur ne % lendet primare energjetike per prodhimin e energjise elektrike per vendet e Evropes, kurse ne figuren-25- per vendet e Evropes Qendrore dhe Lindore.

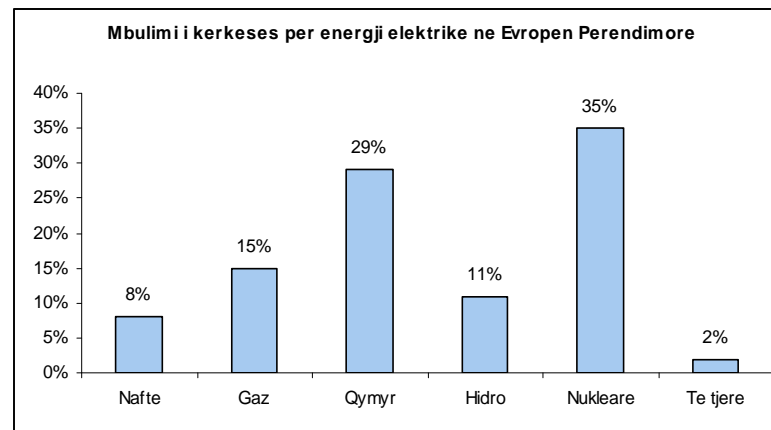


Fig-24-(BurimiKPMG-2008)

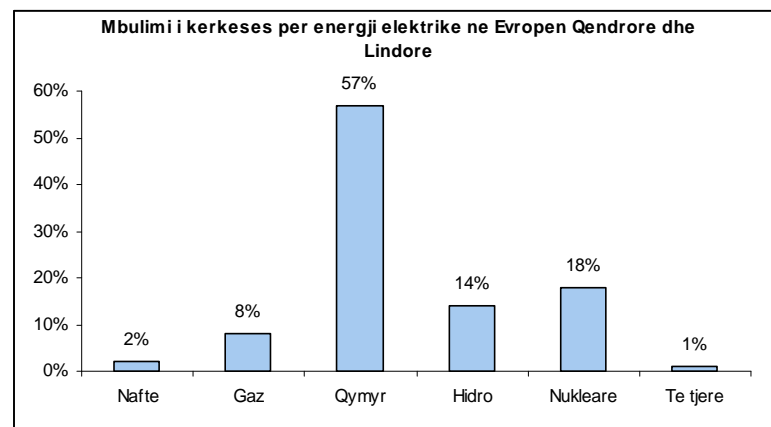


Fig -25 - (Burimi KPMG-2008)

Ne grafikun e figures -26- eshte paraqitur ecuria e cmimeve te naftes dhe gazit natyror gjate periudhes 1997 – 2006. Sikurse

verehet me lehtësi qymyri dhe energjia nukleare perfaqsojne lendet energjetike primare me te perdorura qe pasohen nga gazi natyror dhe HEC-et. Nga ana tjetër qymyri ka kostot me te uleta te prodhimit te energjise elektrike dhe pasohet nga nuklearet, hidrot, era, gazi dhe nafta. Kurse persa i perket ndotjes, qymyri ka shkallen me te larte te emetimit te CO₂ ne natyre duke u pasuar nga nafta, gazi, kurse nuklearet nuk shkaktojne ndotje pothuajse fare.

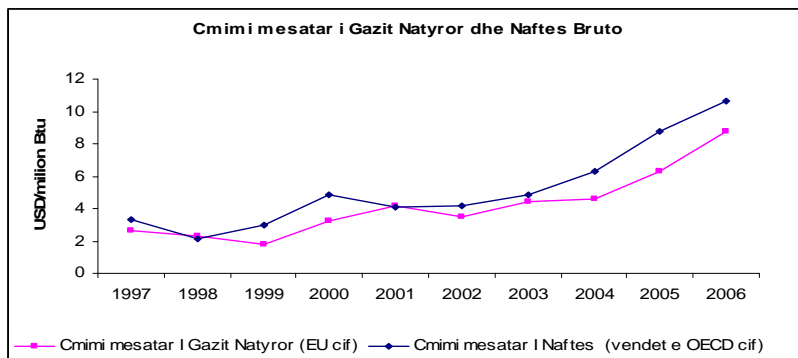


Fig. -26 - (Burimi KPMG- 2008)

Ne stadin e tanishem te zhvillimit te vendit tone ne menyre te natyrshme i duhet dhene pergjigje sa me racionale problemit se cila duhet te jete strategjia e ndertimit te burimeve te reja gjeneruese ne Shqiperi ne perspektiven afatshkurter, afatmesme dhe afatgjate. Per te qartësuar disa ide do te analizojme ndertimin e nje TEC-i me qymyr me fuqi te instaluar 400 MW.

Nga nje TEC i tille mund te perftohen rreth 3 TWh energji elektrike ne vit, ose afersisht sa 75% prodhimit te vendit ne nje vit normal hidrologjik. Per kete nevoitet te importohen rreth 800 mije ton qymyr te cilesise se larte (antracit, 7000 kkal/kg), importi

i lignitit per shkak te kostove te transportit nuk merret ne konsiderate. Transporti i kesaj sasije mund te behet vetem me anije me kapacitet mbi 50 mije ton. Akostimi i tyre kerkon porte me thellesi te madhe te ujit dhe kalata me hapsira te medha depozitimi. Transporti i qymyrit nga porti ne TEC mund te behet me hekurudhe, por kerkon nje garniture me 50 vagona cdo dite. Sasija e hirit qe do te rezultojte nga djegia e qymyrit vleresohet rreth 150 mije ton, ose rreth 400 ton ne dite, kurse sasija e ujit per ftohje vleresohet me rreth 50 mije m³/h.ose rreth 14 m³/sek. Nga djegia e 800 mije ton qymyri do te clirohen ne atmosfere rreth 2.4 milion ton CO₂. Nga keto te dhena kuptohet qe ndertimi i nje TEC-i te tille, ne kushtet e vendit tone, shtron per zgjidhje probleme shume te mprehta dhe gati te papranueshme.

ERE sygjeron qe ne vendin tone te mos ndertohen TEC-e me qymyr. Duke qen se Kosova ka rezerva te medha ligniti (ato vleresohen rreth 15 miljard tone) Banka Boterore do te financojë ndertimin ne Kosove te nje TEC-i 2400 MW me qymyr (lignit) i cili do te sherbeje per gjithe rajonin e Evropes Juglindore.

Krahas kesaj, me shpalljen e Kosoves Shtet i Pavarur, Qeveria e Kosoves ka vendosur te ndertoj nje TEC me financime publike i cili do te punojë gjithashtu me lignit. Me kete rast pershendesim mareveshjen e arritur ndermjet Qeverive te Kosoves dhe Shqiperise qe ky TEC te financohet edhe me pjesmarjen e Qeverise se Shqiperise si aksionere ne kete investim.

Investimi per ndertimin e nje TEC-i me qymyr ne Kosove e parjashton mundesine e ndertimit ne Shqiperi te ketyre lloj centraleve. ERE eshte e mendimit se ne nje periudhe afatshkurter deri afatmesme (2 deri 5 vjete) egzistojne te gjitha mundesite qe te ndertohen HEC-et e Kalivacit, Ashtes dhe nje numer i konsiderueshem HEC-esh te vegjel, duke realizuar nje kapacitet te instaluar me HEC-e deri ne 250 MW. Gjate kesaj periudhe behet gjithashtu e mundur te perfundoj TEC-i i Vlores dhe

Rikonstruksioni i TEC-it te Fierit me nje kapacitet te perbashket prej rreth 300 MW. Nga ana tjeter edhe ndertimi i nje TEC-i te perbashket ne Kosove, me kapacitet 300-400 MW gjithashtu eshte e mundur te perfundoje brenda periudhes afatmesme.

Ne periudhen deri ne 2011-2012 parashikohet te futen ne shfrytezim edhe tre parqe eolike (qe shfrytezojne energjine e eres) me fuqi te instaluar rreth 850 MW, te cilet tashme jane licensuar nga ERE. Per periudhen afat gjate (deri ne 2020) ERE eshte e mendimit se behet e mundur ndertimi i HEC-eve ne Skavice dhe akset e tjera te Vjoses e Devollit si dhe realizimi i ndertimit dhe futjes ne shfrytezim te nje centrali nuklear 1000 MW, i cili stabilizon kerkesen per energji elektrike per nje periudhe afatgjate.

Se dyti : Eshte me rendesi te jashtezakoneshme ndertimi ne nje periudhe afatshkurter (2-3 vjet) i linjave ajrore te interkoneksionit 400 kV, Tirane – Podgorice, Tirane-Elbasan, Tirane – Prishtine dhe Zemblak Manastir (Bitole).

Po ashtu me te njejten vlere eshte edhe perfundimi sa me shpejte i N/Stacionit 400/220 kV te Tiranës (Kashar) dhe e Qendres Kombetare Dispecer. Per periudhen afatmesme eshte me rendesi edhe ndertimi i linjave te interkoneksionit, kablore nenujore me Italine nepermjet investimeve private. Duke marre parasysh pervojën shume te keqe te zgjatjes pa fund te afateve te financimit dhe te realizimit te ketyre objekteve, sygjerohet qe ato te trajtohen me financime nga burimet me te sigurta qofte edhe nga buxheti i shtetit. Linjat e interkoneksionit do te reduktojnë ne menyre rrenjesore pasigurite e importit te energjise elektrike dhe do te ndikojne po ashtu ne zvogelimin e cmimeve te energjise elektrike te importuar duke reduktuar efektet abuzive per shkak ngushtices ne kapacitete transmetuese.

II ANALIZA E SEKTORIT PRIVAT TE ENERGIJISE ELEKTRIKE GJATE VITIT 2007

2.1 Struktura e sektorit privat te energjise elektrike.

Sektori privat i energjise elektrike gjate vitit 2007 kryesisht perfaqsohet nga 14 kompani private per prodhimin e energjise elektrike me gjithesej 46 HEC-e me fuqi te instaluar deri 10 MVA. Nga keto 6 jane kompani koncensionare ndersa 8 jane kompani private. Politika e Qeverise ndaj ketij sektori ka qene nje politike nxitese dhe inkurajuese per zhvillimin sa me efektiv te tyre me objektiv rritjen e prodhimit te energjise elektrike nga burimet ujore lokale dhe zhvillimin e punesimit dhe infrastruktures ne zonat me te thella rurale. Ne kete kuader, gjate vitit 2006, Qeverija vendosi detyrimin e KESH-it per te blere te gjithë energjine elektrike te prodhuar nga subjektet private me cmime te rregulluara nga ERE, duke i dhene fund nje sorollatjeje disavjecare te ketyre subjekteve per t’ju njohur kjo e drejte. Nje mase e tille i beri te interesuara keto subjekte per te rritur prodhimin e energjise elektrike nepermjet shtimit te investimeve per rikonstruksione dhe rritje te efektivitetit. Ne kuader te ketij procesi, ERE beri njejesimin e cmimit te energjise elektrike per te gjitha subjektet private nepermjet hartimit te nje metodologjie per llogaritjen e cmimit te shitjes dhe aprovimit te nje cmimi prej 6.2 leke/kWh per vitin 2007, duke e rritur keshtu me 45% cmimin e blerjes se energjise elektrike nga KESH-i ndaj cmimit mesatar te vitit 2004 ose me 12.5% ndaj cmimit mesatar te vitit 2006. Si rezultat i kesaj politike inkurajuese gjate vitit 2007 sektori privat ka realizuar ne total nje volum te ardhurash prej

366.9 milion leke ose afersisht 7.1 % me shume ne krahasim me vitin 2006. Kjo rritje e te ardhurave vjen per shkak te rritjes se cmimit te shitjes se energjise. Duhet theksuar se per arsye te kushteve te veshtira hidrike qe kaloi vendi yne gjate vitit 2007,te problemit te nderprerjeve per shkak te kufizimeve te kryera nga KESH sh.a. dhe si pasoje e pamundesise se komutimit te skemes elektrike ne menyre qe keta centrale te lidhen direkt me zonat ku jane te vendosur, ka pasur nderprerje te gjata te prodhimit dhe mosshfrytezim me eficence te rezerves ujore. Nga te dhenat rezulton se per shkak te mungeses se ujit (per arsye te thatesires) dhe nderprerjeve qe kryen KESH sh.a. keta centrale kane qendruar jashte pune per nje sasi totale prej 9206 oresh. Si rrjedhim gjate ketij viti u realizua nje volum prodhimi prej 59.2 GWh ose 4.4 % me pak ne krahasim me vitin 2006 por gjithsesi ky prodhim eshte me i larte se ne vitet 2004-2005.Prodhimi gjithesej nga sektori privat ne vitin 2007 perbente vetem 1.03 % te konsumit te pergjithshem te energjise elektrike ne shkalle vendi. Per Centralet e vegjel me fuqi te instaluar deri 10 MVA, duke mare parasysh HEC-et e Bistrices-2 dhe te Lanabregasit, te cilet jane prone publike e KESH-it, prodhimi i pergjithshem i energjise elektrike per vitin 2007 ishte 104,749 MWh ose 1.83 % e gjithë konsumit ne shkalle vendi.Ne Tabelen 2-1 paraqitet nje pasqyre permbledhese e treguesve kryesor te ketyre subjekteve gjate periudhes 2004-2007. Per periudhen 4 – vjecare te operimit te tyre, (qe nga viti 2003, kur keto hidrocentrale u privatizuan apo u dhane me koncension) ERE eshte mbeshtetur ne planin e investimeve te detyrueshem per t'u zbatuar nga

Tabela 2.1

N R	Kompania	Fuqia Instal. kVA	Viti 2004		Viti 2005		Viti 2006		Viti 2007	
			Prodh. MWh	Cmimi L/kWh	Prodh. MWh	Cmimi L/kWh	Prodh. MWh	Cmimi L/kWh	Prodh. MWh	Cmimi L/kWh
1	Essegei Smokthina	9,200	10,454	3.75/4.5	16,636	5.4	28,086	5.60	25,348	6.2
2	Hydroelectric	8,450	10,479	3.77	12,612	4.79	12,990	5.20	15,612	6.2
3	Emikel	1000	5,017	4.3	3,655	4.52	2,985	5.54	2,638	6.2
4	Amal	250	1,360	4.15	1,135	4.15	749.7	4.15	868	6.2
5	Spahiu-Gjanc	3700	6,691	4.6	4,901	5.9	5,382	6.28	4,941	6.2
6	Wonder-Power	2500	6,356	4.4	5,721	5.85	5,918	5.85	3,663	6.2
I	Totali koncension	25,100	40,357	4.275	44,660	5.24	56,112	5.58	53,070	6.2
7	Projeksion	300	550	4	0		0		423	6.2
8	Sarolli	117	117.5	4.6	161	3.78	45	4.20	21	6.2
9	Juana	75	210	4.55	275	5.35	260	5.43	187	6.2
10	WTS energji	375	0		336	4.55	907	4.60	530	6.2
11	Marjaka j	125	0		354	3.78	330	4.20	397	6.2
12	Maksi Elektrik	172	370		657	4.95	641	5.10	672	6.2
13	Favina 1	780	0		846	5.3	3,623	5.00	3,877	6.2
14	Dardania Energji	100	0		0		0		0	6.2
I	Totali Blere	2,044	1247.5	4.21	2629.43	4.82	5,806	4.92	6,107	6.2
	Totali Private (I+II)	27,144	41,604	4.273	47,290	5.21	61,918	5.51	59,177	6.2

koncesionaret sipas marreveshjes koncesionare, duke i reflektuar ne cmimin e miratuar vit pas viti. Ne kete menyre, sic mund te verehet dhe ne grafikun e Figures -1- ketyre prodhuesve u eshte dhene mundesia qe per periudhen 2004 - 2007 te rrisin eficensen e shfrytezimit te ketyre burimeve si pasoje e investimeve te reja te realizuara, si dhe rritjes se oreve te punes me rreth 10 -25 % ne vit. Nderkohe, ERE ne zbatim te metodologjise se lartpermendur per keto HEC-e, ne muajin shkurt 2008 miratoi nje cmim prej 6.5 leke/kWh per vitin 2008 ose nje rritje prej 4.8 % ne krahasim me vitin 2007. Gjithashtu, ne mbeshtetje te VKM Nr. 27, date 19.01.2007 ” Per miratimin e rregullave te vleresimit dhe te dhenies se koncensioneve”, ERE percaktoi cmimin prej 9.37 leke/kWh per shitjen e energjise nga HEC-et e rinj me fuqi te instaluar deri ne 10 MW te dhene me koncension ne baze te Ligjit Nr, 9663 date 18.12.2006. Grafiket ne vijim japin nje pasqyre te ecurise se treguesit te te ardhurave dhe cmimit mesatar per keta hidrocentrale: Ne pergjithesi gjendja teknike e ketyre HEC-eve te lena pas dore prej vitesh ka qene mjaft e renduar, keshtu qe edhe investimet kryesisht jane perqendruar ne

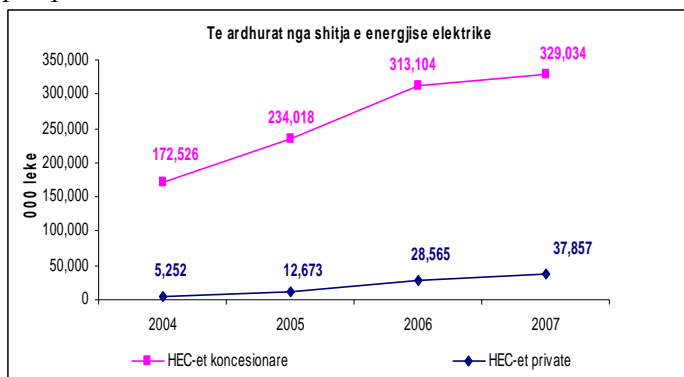


Fig. -27- (Burimi ERE)

riaftesimin e elementeve kryesore dhe ne kthimin e tyre ne gjendje pune. Per vitin 2007 investimet e realizuara jane ne vleren rreth 27.1 milion leke ne total (sipas raportimit te kompanive) nder te cilat 7.3 milione jane kryer nga shoqerite koncesionare dhe 19.81 milione nga shoqerite me privatizim nepermjet AKP.

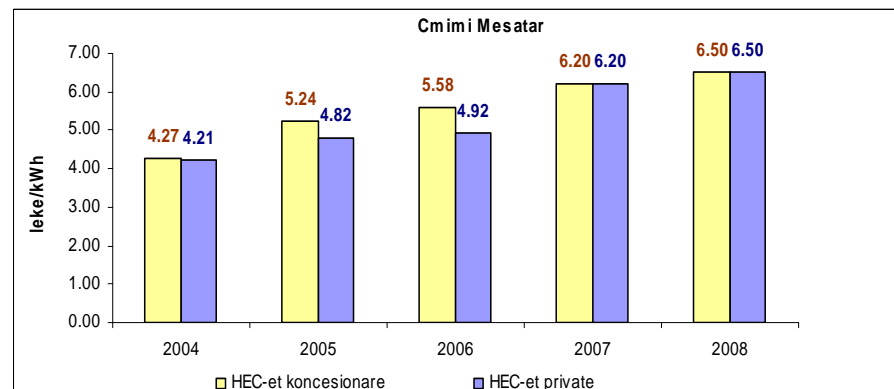


Fig. – 28 – (Burimi ERE)

Krahasuar me vitet e meparshme verehet nje renie e investimeve por kjo edhe per faktin se ne disa objekte investimet jane realizuar dhe perfunduar gjate periudhes 2004-2006 (p.sh. “Spahi-Gjanc”sh.p.k. plotesisht dhe “Essegei-Smokthina”sh.p.k. e Wonder Power sh.a. pothuaj plotesisht). Rezultat me te mire paraqesin ketu shoqerite me koncension te cilat kane kryer nje volum me te madh investimesh se shoqerite me privatizim nepermjet AKP. Nga monitorimi i vazhdueshem i veprimtarise se ketyre prodhuesve, ERE identifikoi nevojën per krijimin e kushteve sa me te favorshme per nxitjen e ndertimit te burimeve te reja apo rehabilitimit / zgjerimit te atyre ekzistuese. Ne kushtet kur vetem 33% e burimeve hidrike jane shfrytezuar (qe do te

thote mundesi konkrete per investime ne burime te reja), ERE ka pergjegjesine qe te kontribuojte drejtperdrejt ne krijimin e nje klime konkurrence per alternativat me te vlefshme te investimeve ne burimet ekzistuese dhe ato te reja te prodhimit te energjise elektrike. Ne zbatim te kesaj politike ERE licencensoi ne vitin 2007 shoqerine "Remi" sh.p.k. per ndertimin dhe prodhimin e nje hidrocentrali me fuqi te instaluar 5 MW ne zonen e Librazhdit. Kjo shoqeri planifikon te kryejte 321,957 mije leke investime dhe te marre nje prodhim vjetor prej 22 GWh. Kjo shoqeri renditet mbas shoqerise Energo Sas e cila u licensua nga ERE ne vitin 2006 per ndertimin, instalimin dhe prodhimin e nje HEC-i me fuqi te instaluar prej 5 MW ne Sasaj te Sarandes me nje vlere totale investimi prej 7 milion Eurosh. Ne punen e HEC-eve te vegjel eshte me rendesi te theksojme se disa prej tyre punojne ne menyre sezonale mbasi uji perdoret edhe per ujitje te tokave bujqesore dhe nga popullsija. I tere ky prodhim eshte energji elektrike nga burime te rinovueshme. Pervet burimeve hidrike ne vendin tone nuk egzistojne centrale qe te prodhojne energji elektrike nga burime te tjera te rinovueshme. Kohet e fundit ka nje shprehje te gjere interesi per ndertimin e centraleve eolike ku si burim energjie perdoret energjia e eres. Nisur nga rendesia e diversifikimit te burimeve te energjise si dhe me qellim nxitjen e prodhimit te energjise nga burime te rinovueshme, ne vitin 2007 ERE licensoi shoqerine "Hera" sh.p.k. per ndertimin, instalimin dhe prodhimin e nje parku eolik ne Kapshtice, Bilisht me fuqi te instaluar 150 MW dhe prodhim vjetor 330 GWh. Investimet per kete veper parashikohen te jene 27,484,504 mije leke. Gjithashtu ne ERE jane paraqitur kerkesat edhe per projekte te tjere per ndertimin e parqeve eolike nder te cilet mund te permendim: nje per zonen e Karaburunit dhe Llogarase me kapacitet 500 MW dhe me investim prej 700 milion Eurosh, nje projekt per zonen e grykederdhjes se Shkumbinit dhe Lartesive te Terpanit me

kapacitet rreth 225 MW dhe me investim prej rreth 454 milion Eurosh, si dhe disa projekte te tjera te cilet jane akoma nen shqyrtim. ERE-e ka tashme te hartuar ne menyre te detajuar te gjith legjislacionin dhe Rregullat e Procedurat per licensimin e prodhuesve te energjise elektrike. Ajo eshte e pergatitur qe te licensoje te gjitha subjektet qe do te perfitojne koncensione per ndertimin e centraleve elektrike te cfardo lloj kapaciteti.

Ne zbatim te direktivave te BE per hapjen e tregut, ERE ne perpjekje per nxitjen e konkurrences nepermjet shtimit te numrin e lojtareve ne treg dhe sidomos atyre private, ka licensuar tre kompani private (GSA sh.p.k., Wonder Power sh.a., Spahiu-Gjanc sh.a.) per aktivitetin e Eksportit te energjise elektrike. Po keto tre kompani jane licensuar edhe per aktivitetin e importit te energjise elektrike. Nderkohe shoqeria GSASH.p.k. ka marre licensen e furnizuesit te kualifikuar ndersa kompania "Albanian Chrome" sh.p.k. ate te klientit te kualifikuar.

III ANALIZA E VEPRIMTARISE SE ENTIT RREGULLATOR TE SEKTORIT TE ENERGIJISE ELEKTRIKE

3.1 Funksionimi i Entit Rregullator te Sektorit te Energjise Elektrike.

Enti Rregullator i Sektorit te Energjise Elektrike eshte nje ent publik i pavarur, jo buxhetor qe ushtron veprimtarine ne baze te ligjit nr.9072 date 22.05.2003 "Per sektorin e energjise elektrike", te ndryshuar dhe ne perputhje me aktet e tjera nenligjore ne fuqi.Struktura organizative e ERE-es perbehet nga 5 anetare te bordit qe kane pergjegjesine vendim-marrese si dhe nga stafi teknik i organizuar ne Departamentin e Ceshtjeve Ligjore dhe Mardhenieve Publike, ne Departamentin e Licensave dhe Monitorimit, Departamentin e Tarifave dhe Cmimeve dhe ne Departamentin e Administrim-Finances e burimeve njerezore me gjithesej 28 punonjes.Ne Shtojcen -3 eshte paraqitur organograma e struktures egzistuese te EREs.Duhet theksuar se ERE nga pikpamja buxhetore eshte nje institucion i pavarur. Buxheti i vjetor i ERE-es krijohet nga pagesat e rregullimit qe bejne te licensuarit bazuar ne nje mekanizem te miratuar dhe ne nje proces transparent e jo diskriminues. Vlen te sillej ne vemendje se detyrimi vjetor i cdo konsumatori ne krijimin e buxhetit te ERE-es, eshte vetem 50 leke ne vit. Gjate vitit 2007 zhvillimi i sektorit te energjise elektrike ne vendin tone e ne vecanti funksionimi i Tregut te Energjise Elektrike u shoqerua me rritjen e pjesmarresve ne kete treg, kryesisht ne sektorin e prodhimit e te

tregetimit te energjise elektrike.Ne vecanti politika e Qeverise per rritjen e investimeve te kapitalit privat ne sektorin e energjise ngjalli interesin e shume investitoreve per tju drejtuar ketij sektorin.

3.2 Legjislacioni ne Sektorin e Energjise Elektrike.

Problemet themelore ne fushen e legjislacionit per sektorin e energjise kane konsistuar ne tre drejtime kryesore:

- **Se pari ne hartimin e kuadrit te plote ligjor, rregullator, per privatizimin e sektorit te shperndarjes se energjise elektrike.**

Ky kuader ka konsistuar se pari ne amendimin e ligjit "Per Sektorin e Energjise Elektrike" ne menyre qe te krijohet shtrati i nevojshem legal per hartimin e korpusit te plote te akteve nenligjore te kuadrit rregullator.Eshte me rendesi te theksohet fakti, se me privatizimin e sektorit strategjik te shperndarjes se energjise elektrike, mardheniet midis pronarit shtet dhe kompanise shteterore te shperndarjes shndrohen ne raporte rregullatore ndermjet kompanise private te shperndarjes dhe Entit Rregullator te Sektorit te Energjise Elektrike.Dokumenti themelor qe shpreh keto raporte, jo vetem ndermjet Rregullatorit dhe Kompanise se Shperndarjes por edhe me, dhe ndermjet, te gjithe pjesmarresve te tjere te tregut te energjise elektrike ne Shqiperi eshte Modeli Shqiptar i Tregut i cili u ripunua ne menyre tersore.ERE ne bashkepunim te gjere me nje konsulence te kualifikuar nderkombetare te financuar nga USAID-i si dhe me ekspertet me te spikatur te Ministrise se Ekonomise dhe Energjetikes, KESH-it, OST-es dhe Korporaten e Bankes Boterore IFC, e zgjedhur nga Ministria si konsulente per

privatizimin, nepermjet nje procesi thellesisht transparent pergatiti amendimet per ligjin themelor te sektorit te energjise elektrike si dhe projektin perfundimtar te Modelit Shqiptar te Tregut, ky i fundit edhe u miratuan nga Keshilli i Ministrave. ERE ne frymen e ketij bashkepunimi hartoj gjith korpusin e plote rregullator te akteve nenligjore ku perfshihen:

- **Rregullat e Tregut te Sektorit te Energjise Elektrike**
- Rregulloret e licensimit per :
 - Prodhimin e energjise elektrike
 - Per furnizimin me energji elektrike
 - Per shperndarjen e energjise elektrike
 - Per tregtimin e energjise elektrike
- Rregullore per procedurat e paraqitjes se programeve te Investimeve te te licensuarve.
- Rregullore per procedurat e certifikimit te impjanteve gjeneruese te energjise elektrike nga burimet e ripertesishme.
- Rregulla per lehtesimin e hyrjes ne rrjetin elektrik te centraleve me fuqi deri ne 5MW.
- Rregullat e Praktikes dhe Procedurave te ERE-s per menyren e funksionimit dhe procedimit te ketij institucioni.
- Rregullat per menyren e llogaritjes se demit te shkaktuar nga perdorimi abuziv i energjise elektrike, nga Kodet e Rrjetit per :
 - Rrjetin e Transmetimit te energjise elektrike.
 - Rrjetin e Shperndarjes te energjise elektrike.
 - Kodi i Matjes te energjise elektrike.
- Kontratat tip :
 - Per furnizimin me energji elektrike
- Metodologjite e llogaritjes se:

- Tarifave te gjenerimit te energjise elektrike
- Tarifes se sherbimit te transmetimit te energjise elektrike.
- Tarifes se sherbimit te shperndarjes se energjise elektrike
- Tarifes per konsumatorët fundore.
- Tarifes se njejesuar per shitjet e energjise elektrike nga HEC-et e vegjel egzistues me fuqi deri 10 MW, ne tregun e rregulluar.
- Tarifes se njejesuar per shitjet e energjise elektrike nga HEC-et e vegjel me fuqi deri 10 MW qe ndertoohen te rinj, ne tregun e rregulluar.
- Hartimi i nje sistemi te njejte te llogarive per te gjith te licensuarit ne sektorin e energjise Elektrike.

Eshte me rendesi te veme ne dukje se te gjitha keto akte perfaqsojne legjislacionin sekondar ne sektorin e enrgjise elektrike, i cili trajton ne menyre te detajuar, te gjitha procedurat dhe metodologjite e operimit ne kete treg. Keto akte mbasi miratohen me vendime te Bordit te Komisionereve te ERE-s, publikohen ne gazeten Zyrtare dhe jane te detyrueshme per zbatim nga te gjith te licensuarit dhe pjesmaresit e tjere te tregut te energjise elektrike. Hartimi dhe perpunimi i ketyre akteve eshte fryt i nje pune te perbashket me pjesemaresit e sektorit te energjise elektrike si dhe i mbeshtetjes se organizmave nderkombetare qe kane dhene asistencen e tyre te çmuar ne kete proces, e shprehur kjo si ne mbeshtetje financiare por edhe ne bashkepunimin me ekspertet e huaj. Te gjitha aktet qe jane miratuar nga ERE, me pas jane botuar ne Fletoren Zyrtare si pjese e procesit te zbatimit te ligjit.

3.3 Mbrojtja e interesave te konsumatoreve.

Mbrojtja e interesave te konsumatoreve dhe vendosja e ekuilibrit me interesat e te licensuarve perfaqson formen me te larte te veprimit rregullator. Detyrat qe lidhen me mbrojtjen e konsumatorit jane komplekse. Nga njera ane, ne te gjitha aktivitetin e tij, Enti Rregullator merr ne konsiderate mbrojtjen e interesave te konsumatoreve (si dhenia e licensave, duke perfshire ne te garancite e nevojshme si per te licensuarin ashtu edhe per konsumatorin per sherbimet qe ai kryen, procesi transparent qe ai kryen gjate miratimit te tarifave, te legjislacionit sekondar te ERE-se, etj.). Ne te njejten kohe, Enti Rregullator, ne mbeshtetje te Ligjit "Per sektorin e energjise elektrike", ka autoritetin te zgjidhe mosmareveshjet midis konsumatoreve dhe te licensuarve si dhe mosmareveshjet midis vete te licensuarve. Pergjegjesia kryesore e rregullatorit eshte shqyrtimi dhe dhenia zgjidhje e te gjitha ankesave, kerkesave dhe komenteve qe paraqiten ne ERE nga konsumatorët, personat e licensuar dhe institucionet e ndryshme. Ne kete drejtim, do te theksonim se me miratimin e struktures se re te ERE-s, me Vendimin nr. 95, date 30.4.2007 te Kuvendit te Shqiperise, ne Drejtorine e Legjislacionit, eshte shtuar edhe sektori i Mbrojtjes se Konsumatorit dhe Maredhenieve me Publikun. Krijimi i ketij sektori ka krijuar kushte per nje administrim, trajtim dhe zgjidhje me te shpejte te cdo ankese nga ana e konsumatoreve, duke realizuar nje mbrojtje me te gjere dhe eficente si te interesave individuale te konsumatoreve ashtu edhe te konsumatoreve ne teresi. Gjate vitit 2007 eshte verejtur nje rritje e lehte e numerit te ankesave te paraqitura ne ERE. Ne total numeri i ankesave te trajtuara nga ERE eshte rreth 30, nga te cilat 25 jane ankesa te konsumatoreve dhe pjesa tjeter nga te licensuarit. Lidhur me ankesat nga konsumatorët, mund te

theksojme se 90 % e tyre jane te lidhura me menyren e faturimit te energjise elektrike nga KESH sh.a ne nivele me te larta nga ato te rregjistruar ne aparatit mates perfshire ketu dhe rastet e klienteve pa mates ku eshte e evidentuar faturim tej vlerave te faturimit aforfe te miratuara nga ERE, 8% kane te bejne me probleme ne sistemin e matjes, gabime ne saktesine e matjes, probleme me vulosjen e aparateve mates dhe 2% e tyre kane te bejne me kerkesen per demshperblim per deme te shkaktuara nga luhatja e tensionit. Ne te gjitha rastet, ERE fillimisht ka proceduar me dergimin e ankeses se konsumatorit ne KESH, duke i kerkuar sqarime rreth problemit ketij te fundit. Ne vijim, ERE analizon pergjigjen e dhene nga KESH, dhe ne rastet kur nuk eshte arritur zgjidhja e mosmareveshjes, nga ana jone eshte proceduar me inspektim ne vend te rastit ose me organizimin e seancave degjimore ne te cilat jane ftuar te dy palet te shprehin edhe njehere argumentat e tyre rreth problemit, duke bere njekohesisht edhe administrimin e dokumentave te paraqitura. Gjate vitit 2007 jane kryer 14 seanca te hapura degjimore dhe rreth 7 verifikime ne vend te ceshtjes se paraqitur ne ankese.

Duhet te theksojme se nga ana e ERE-s u eshte dhene zgjidhje te gjitha ankesave te paraqitura gjate vitit 2007.

Nje aspekt tjeter i rendesishem i permbushjes se misionit te Rregullatorit per sa i takon mbrojtjes se konsumatorit, eshte puna e bere per informimin e tyre, duke pergatitur broshura informuese, te cilat u jane shperndare personave te interesuar te cilet paraqiten ne ERE per ceshtje te ndryshme. Ne keto broshura te pergatitura nga ana jone, konsumatorët mund te marrin informacion lidhur me te drejtat dhe detyrimet e tyre, si mund te ankohen per ceshtjet qe lidhen me furnizimin me energji elektrike, te faturimit, etj. ERE ne komunikimin me publikun ka qen vazhdimisht i hapur dhe me transparence ka dhen te gjitha informacionet e kerkuara, te njejtin qendrim ka mbajtur ERE

edhe me boten mediatike dhe deri me sot nuk kemi pasur asnje ankese nga qytetaret apo subjekte te tjera per menyren e trajtimit dhe zgjidhjes ne kohe te ankesave apo kerkesave te tyre.

3.4 Licensimi dhe monitorimi i tregut.

Veprimtaria e ERE-s ne kete fushe nuk ka konstituuar vetem ne licensimin e aplikuesve dhe monitorimin e tyre ne aktivitetet qe parashikon ligji “Per Sektorin e Energjise Elektrike” por edhe ne punen per te ndikuar sa me shume per permiresimin e sherbimit cilesor ndaj konsumatoreve nepermjet mbikqyrjes se punes te te licensuarve ne perputhje me kete ligj. Gjate vitit 2007 u krye licensimi i një numri shoqerish publike dhe private për aktivitete ne Sektorin e Energjisë Elektrike. Vecanerisht vlen te permendet fakti qe per here te pare u licensua nje shoqeri shqiptare e cila bashkepunon me partnere serioz ne fushen e energjise se riperteritshme, per ndertimin e nje parku eolik (me ere) me kapacitet 150 MW ne zonen e Kapshtices dhe Bilishtit. Por ky nuk ishte projekti i vetem. U paraqiten dhe tre projekte te tjere nder te cilet permendim ate per zonen e Karaburunit dhe Llogarase me nje kapacitet 500 MW, dhe projektin per zonen e grykederdhjes se Shkumbinit dhe Lartesive te Terpanit ne rrethin e Beratit, me kapacitet rreth 225 MW. Ne Tabelen ne vijim paraqiten shoqerite e licensuara nga ERE gjate vitit 2007 dhe veprimtarite e tyre perkatese.

Emri i Shoqerise	Tipi i Licenses	Vendimi i ERE
Emikel shpk	Prodhim (transferim)	Nr.15 dt.05.03.2007
KESH sha	Import	Nr. 26 dt.17.04.2007
KESH sha	Ekспорт	Nr.27 dt.17.04.2007
Spahiu Gjanc shpk	Import	Nr.34 dt.08.06.2007
Spahiu Gjanc shpk	Ekспорт	Nr.35 dt.08.06.2007
Remi shpk	Ndertim/Prodhim	Nr. 57 dt.11.10.2007
Hera shpk	Ndertim/Prodhim	Nr.61 dt.02.11.2007
GSA shpk	Import (Rinovim)	Nr. 79 dt.21.12.2007

Emri i Shoqerise	Tipi i Licenses	Vendndodhja	Tipi i Centralit	Fuqia e instaluar MW	Produhimi vjetor GWh	Investimi ne 000 lek
Remi shpk	Ndertim/Prodhim	Librazhd	HEC	5	22	321,957
Hera shpk	Ndertim/Prodhim	Kapshtice, Bilisht	Park Eolik	150	330	27,484,504

Tipi i liçensave të dhena	2003	2004	2005	2006	2007	Total
Prodhimi me HC nën 5 MW	8	4	1	0	0	13
Prodhimi mbi 5MW	1	1	0	1	0	2 (KESH, SJ – Smokthina)
Aktiviteti i shpërndarjes	0	1	0	1	0	1 (KESH) (transferuar se fundmi tek OSSH)
Aktiviteti i furnizimit	0	0	0	1	0	1 (KESH)(transferuar se fundmi tek OSSH)
Aktiviteti i transmetimit	0	1	0	1	0	1 (OST)
Ndertimi, instalimi dhe prodhimi	0	0	0	1	2	3 (Energo Sas, HERA, Remi)
Furnizuesit e Kualifikuar	0	0	3	0	0	1 (GSA)
Aktiviteti i Importit	0	1	3	3	2	4 (KESH, GSA, Wonder Power, Spahiu Gjanc)
Aktiviteti i Eksportit	0	1	0	3	2	4 (KESH, GSA, Wonder Power, Spahiu Gjanc)
Stusi i Klientit të Kualifikuar	0	1	1	0	0	1 (Darfo Albania)
TOTAL	9	10	8	11	6	27

ERE gjate vitit 2007, brenda mundesive qe i lejonte struktura e sajë organike, ka kryer nje numur monitorimesh, vecanerisht ne KESH dhe filjalet e tij te cilat kane konsistuar ne kontrollin rregullator te ERE-s ne drejtim te zbatimit te legjislacionit ne teresi dhe kushteve te licences ne vecanti. Jane kontrolluar te dhenat teknike ne lidhje me prodhimin e realizuar te energjise elektrike, zbatimin e detyrimeve te kodit te matjes si dhe zbatimin e normave teknike me qellim garantimin e cilesise dhe sigurise se sherbimit ndaj konsumatoreve, kontratat e importit te energjise elektrike te vitit 2006 dhe realizimin e tyre per furnizimin e konsumatoreve me energji elektrike. Ne keto monitorime u konstatuan mjaftë dobesi dhe te meta ne lidhje me pajisjen e abonenteve me kontrata furnizimi sipas ligjit, ne plotesimin e dokumentacionit ekonomiko-financiar periodik nga te licensuarit, ne menyren e faturimit te energjise elektrike te konsumuar nga vet KESH sh.a, ne faturimin aforfe te konsumatoreve familjare pa matje, ne plotesimin abuziv te faturave me tarife sipas leximit te matesit dhe njeheresh edhe me faturim aforfe. Per te gjitha shkeljet dhe paregullsite e vrejtura ERE i ka derguar zyrtarisht KESH-it dhe te licensuarve te tjere konkluzionet e monitorimeve dhe masat e propozuara per normalizimin e gjendjes. Nga monitorimi i HEC-eve me fuqi te vogel eshte konstatuar se ne pergjithesi gjendja e tyre teknike ka qene e pakenaqeshme. Megjithate vendosjen e cmimeve te njejesuara dhe inkurajuese per ta, investimet ne pjesen me te madhe kane qene minimale dhe vetem kane konsistuar ne riaftesimin per pune me nivel te ulët teknik dhe teknologjik. Megjithate egazistojne edhe shembuj investimesh serioze te cilat kane konsistuar ne nderhyrje rikonstruktuese radikale dhe ne aplikim teknologjish bashkekohore si ne HEC-et Bogove dhe Gjanc ku investimet per cdo objekt kan qene mbi 1 milion Euro.

Me interes ishte dhe shqyrtimi i studimit te paraqitur nga speciliste te njohur lidhur me eliminimin e humbjeve joteknike te energjise elektrike si dhe takimi i organizuar me ta ne ambientet e ERE-s.Në tabelen ne vijim paraqitet një pasqyrë përmbledhëse e realizimit të treguesve te prodhimit dhe investimeve per HEC- et e vegjël.

Emri i Shoqerise	Prodhimi 2007 (MWh)	Investimet e realizuara 2007 (000 lek)
Blere nga AKP		
Marjakaj	397	1887
Maksi elektrik	672	4456
WTS Energji	530	6577
Projeksion	423	6190
Sarolli	21	0
JUANA	187	700
Dardania Energji	0	0
Favina 1	3877	0
Shuma	6107	19810

Emri i Shoqerisë	Prodhimi 2007 (MWh)	Investimet e realizuara 2007 (000 lek)
Me konçesion		
Amal	868	0
Emikel	2638	1540
Spahiu - Gjanç	4941	0
Wonder Power	3663	5760
HCA	15612	0
ESSEGEI Smokthina	25348	0
Shuma	53070	7300

Shenim: Prodhimi ne te dy tabelat i referohet rakordimeve me KESH sha dhe te dhenave te derguara nga shoqerite e licensuara.

3.5 Mbi marrëdhëniet nderkombetare te ERE.

ERE gjate vitit 2007 ka zhvilluar nje veprimtari te dendur nderkombetare e cila ka konsistuar ne tri drejtime kryesore:

Se pari: Ne arritjen e Mareveshjeve te Bashkepunimit me Entet Rregullatore Homologe.

Ne kete kuader eshte me rendesi te theksojme arritjen e Mareveshjes se Bashkepunimit dhe Mirekuptimit me Entin Rregullator te Republikes Italian, e cila u neneshkrua ne Rome me 14 Maj 2007.



Nenshkrimi mareveshjes se Bashkepunimit me Rregullatorin e Italise 14 Maj

Mareveshjen e Bashkepunimit dhe Mirekuptimit me Entin Rregullator te Republikes Greke, e cila u nenshkrua ne Athine me 26 Qershor 2007.



Nenshkrimi i Mareveshjes se Bashkepunimit me Rregullatorin e Greqise, 27 Korrik

Mareveshjen e Bashkepunimit dhe Mirekuptimit me Entin Rregullator te Republikes Turke e cila u neneshkrua ne Tirane me 10 Tetor 2007.



Nenshkrimi i Mareveshjes se Bashkepunimit me Rregullatorin e Turqise, 10 Tetor

Ne temel te ketyre mareveshjeve qendron fryma e bashkepunimit dhe mirekuptimit reciprok per te shkëmbyer përvijat perkatëse në fushat me interes, shkëmbimin e informacioneve, kualifikimin e punonjësve trajtimin me një frymë

mirekuptimi te problemeve te energjise elektrike ne kontekstin rajonal etj. Ne te gjitha rastet ERE e ka informuar Kuvendin dhe ka derguar edhe kopjet e mareveshjeve te arritura.

Se dyti : Ne pjesmarrjen ne Veprimtarite nderkombetare ne te cilat ERE ka perfaqsim te perhershëm si dhe ne konferenca dhe seminare nderkombetare.

ERE eshte antare me te drejta te plota e Bordit te Rregullatoreve te Komunitetit te Energjise te Evropes Juglindore (Traktatit te Athines), e Shoqates Rajonale te Rregullatoreve te Evropes Lindore (ERRA) dhe e Komunitetit te Rregullatoreve te Vendeve te Detit Mesdhe (MEDREG).Ne te gjitha keto organizma ERE ka perfaqsim te perhershëm per problemet e cmimeve dhe tarifave, licensimit dhe ceshtjeve ligjore.ERE ka marredhenie partneriteti me Entin Rregullator te Shtetit te Indianes ne SH.B.A. Gjate vitit 2007 u zhvillua partnershipi i 10-te ne Tirane, nga 17 deri ne 21 Shtator 2007 midis dy rregullatoreve.ERE ka qene e pranishme me pjesmarrje dhe me referime ne Forumet Rajonale te Energjise ne Athine, Stamboll, Barcelone, Sofje, Tirane, Gjeneve etj.



Gjeneve 10-12 Maj, Forumi i Krans Montanes

Perfaqsesit e ERE-s kane marre pjese dhe kane shkëmbyer përvojë në takimet e Komiteteve të tarifave, licensave dhe ceshtjeve ligjore ne Talin, Beograd, Zagreb, Kazakistan, Athine, Budapest etj.



Stamboll, Asambleja e Pergjitheshme e ERRA-s,
21-24Maj



Ne Forumin per Energjine ne Barcelone, 25-27 Prill
Ne nje TEC me Cogjen. 800 MW, ne Barcelone, 27Prill

ERE ka marre pjese ne Asamblete Vjetore Plenare te Traktatit te Athines, te ERRA-s te MEDREG-ut etj ku eshte bere analiza vjetore e punes dhe jane miratuar strukturat drejtuese, programet e punes dhe buxhetet perkatese.



Nenshkrimi mareveshjes se
Bashkepunimit me Autoritetin
e Konkuresces

Nje pjesmarrje aktive ERE ka pasur ne seminaret per energjite e rinovueshme, per privatizimin e sektorit te Shperndarjes te KESH-it etj.

3.6 Mbi kualifikimin e punonjesve te ERE-s.

Kapercimi me sukses i sfidave te veshtira me te cilat perballet ERE ne veprimtarine e saj, munt te arrihet vetem ne saje te nje niveli te larte ekspertize dhe specializimi te ngushte te punonjesve te saje. Eshte kjo arsya qe ne veprimtarine e ERE-s trajnimi dhe kualifikimi i punonjesve eshte nje ceshtje paresore.

Kualifikimi i komisionereve dhe specialisteve kryhet ne shkolla te specializuara per rregullatoret e sektorit te energjise elektrike ne Budapest dhe ne Firenze, ne perputhje me shkallen e formimit te tyre profesional. Te gjith punonjesit e ERE-s kane kaluar neper keto shkolla. Dijet e punonjesve kane karakter akumulativ, mbasi ne ERE nuk ka pasur asnjehere lergime nga puna, dhe prandaj

investimi per lartesis dhe formim te specializuar te punonjesve ka qen gjithmone i frytshem.

Per kualifikimin e punonjesve te ERE-s ndihmojne me financime NARUK-u, ERRA, dhe ne menyre te vecante USAID-i, i cili ne baze te nje programi disa vjecar na ofron nje konsulence shume te specializuar e cila ka qen vndimtare ne kualifikimin e punonjesve tane. Por per kualifikimin e punonjesve me rendesi jane edhe financimet nga vete buxheti i ERE-s.

3.7 Mbi mardheniet e ERE-s me Kuvendin e Shqiperise

Gjate vitit 2007 mendojme se ka pasur nje permiresim te theksuar te mardhenieve institucionale te ERE-s me Kuvendin e Shqiperise dhe posacerisht me Komisionin e Veprimtarive Prodhuese, Tregtise dhe Mjedisit.

Per problemet me te rendesishme qe kane pasur zhvillimet ne sektorin e energjise elektrike, ERE e ka mbajtur ne korent Kuvendin dhe e ka informuar per menyren e trajtimit te tyre. Perverc trajtimit ne Kuvend te Raportit per vitin 2006, ERE e ka informuar Kuvendin per Modelin Shqiptar te Tregut, per hartimin e akteve nenligjore, per privatizimin e sektorit te shperndarjes se energjise elektrike, per cmimet dhe tarifat e energjise elektrike dhe duke vleresuar situaten e rende te furnizimit te vendit me energji elektrike, ERE ne gusht te vitit te kaluar hartoi nje raportim te hollesishem per situaten cka u be objekt analize ne Komision me pjesmarjen e Ministrit te Ekonomise Tregtise dhe Energjetikes dhe Drejtorit te Pergjithshem te KESH-it. ERE ndjen detyrimin te shprehe falenderimet e veta per mbeshtetjen qe i kane dhene Komisionet

e Kuvendit dhe Kuvendi ne teresi vleresimit te parimeve mbi te cilat ERE ka konceptuar strukturen dhe organiken e saje.

ERE angazhohet se ne te arthmen praktiken e bashkepunimit me Kuvendin do ta kete nje nga perpaesite e punes se tij, por nga ana tjetere, Ju lutemi na lejoni te shprehim edhe sygjerimin tone qe kujdesi per te plotesuar Bordin e Komisionereve me Komisioneret e nevojshem ne vendet vakante nuk ka qen ne shkallen e duhur.

III ANALIZA E VEPRIMTARISE FINANCIARE TE ERE-s

Administrimi i aktivitetit te ERE-s per vitin ushtrimor 2007 eshte kryer ne zbatim te kerkesave te Ligjit Nr. 9072, date 22.05.2003 "Per Sektorin e Energjise Elektrike", i ndryshuar, neni 12 te tij, si dhe ne perputhje me Legjislacionin Shqiptar te Kontabilitetit. Gjithashtu, per administrimin e ketij institucioni jane marre ne konsiderate dhe jane zbatuar kerkesat e Ligjit nr.9367 date 07.04.2005 "Per parandalimin e konfliktit te interesave ne ushtrimin e funksioneve publike", Ligji per Kontabilitetin, Ligji per Prokurimet Publike se bashku me legjislacionin per administrimin financiar.

Burimet e financimit te ERE-s per vitin 2007 perbehen nga pagesat e rregullimit dhe te licensave, te detyrueshme per te gjitha te licensuarit.

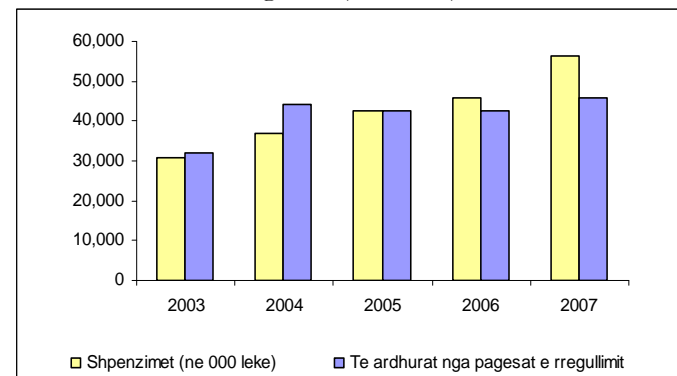
Buxheti i ERE-s per vitin 2007 u miratua me Vendimin Nr. 11 date 28.02.2007 te Bordit te Komisionereve. Mbi bazen e Buxhetit te miratuar llogariten pagesat e rregullimit..

Pagesa e rregullimit per vitin 2007 eshte 0.17% e te ardhurave vjetore nga aktiviteti i rregulluar per çdo te licensuar, ose 49 leke ne vit per çdo konsumator tarifar.

ERE, per nga natyra e krijimit te saj nuk synon te prodhoje fitim. ERE nuk financohet as pjeserisht dhe as teresisht nga buxheti i shtetit.

Objekti kryesor i administrimit dhe informacionit kontabel te ERE-s eshte te siguroje:

- Mire administrimin e vlerave monetare qe arketon nga pagesat e rregullimit si kuota nga operatorët;
- Ndjekjen dhe raportimin e sakte te shpenzimeve te miratuara nga Drejtimi i saj.



Eshte e qarte qe shpenzimet e aktivitetit te ERE-s kane ardhur duke u rritur si rrjedhoje e zgjerimit te stafit dhe kerkesave per pjesemarrje ne organizimet e ndryshme rajonale dhe europiane, e gjitha kjo ne funksion te ndertimit te institucionit te pavaruar dhe forcimit te autoritetit te tij ne rregullimin e sektorit te energjise elektrike.

Bilanci Financiar i ERE-s per vitin 2007, eshte audituar nga auditues i pavarur ne zbatim te nenit 10, pika 2, e Ligjit Nr. 9072, date 22.05.2003 "Per Sektorin e Energjise Elektrike", i ndryshuar.

A K T I V I	31.12.2006	31.12.2007
KAPITALI I NENSHKRUAR I PAKERKUAR		
AKTIVE TE QENDRUESHME	23,127,915.00	21,544,413.00
TE PA TRUPEZUARA	53,900.00	0.00
TE TRUPEZUARA	23,074,015.00	21,544,413.00
Amortizime (-)	-17,803,933.00	-22,065,833.00
FINANCIARE	0.00	0.00
a) Pjesmarrje dhe tituj financiar te tjere		
AKTIVE QARKULLUESE	36,766,520.88	2,907,259,621.00
GJENDJE TE INVENTARIT DHE NE PROCES	1,793,630.00	1,229,844.80
KERKESA PER ARKETIM MBI DEBITORET	9,656,968.95	89,332.00
Nga keto pas me shume se nje vit		
LETRA ME VLERE TE VENDOSJES PERKOHESHME	0.00	
LIKUIDITETE E VLERA ARKE TE TJERA	25,315,921.93	27,753,419.41
SHPENZIME TE PARAPAGUARA OSE RREGJ. AVANCE		
TOTALI I AKTIVIT	59,894,435.88	50,617,009.21
P A S I V I	31.12.2006	31.12.2007
KAPITALET E VETA	33,824,800.95	22,863,589.80
KAPITALI THEMELTAR, REZERVAT, FITIME / HUMBJE	33,824,800.95	22,863,589.80
Nga ky i derdhur		
DETYRIME	26,069,634.93	27,753,419.41
DETYRIME KERKUESHME PARA ME SHUME SE NJE VITI	0.00	0.00
DETYRIME KERKUESHME DERI 1 VIT	753,713.00	1,628,109.16
a) Huara nga bankat dhe institutet e kreditit <i>Tirana Bankë</i>		
TE ARDHURA TE MARRA OSE TE RREGJ. AVANCE	25,315,921.93	26,125,310.25
LLOGARI TE TJERA	0.00	0.00
TOTALI I PASIVIT	59,894,435.88	50,617,009.21

IV. PERFUNDIME DHE REKOMANDIME.

Ne perfundim te kesaj analize mbi veprimtarine sektorit elektrik ne teresi dhe te ERE-es ne vecanti e gjykojme te dobishme qe te sintetizojme disa konkluzione dhe te formulojme disa rekomandime te cilat mendojme se do te ishte e frytshme qe te merren parasysht qofte ne veprimtarine e vete ERE-s por edhe ne veprimtarine e institucioneve te tjera qe lidhen me sektorin elektrik ne pergjithesi.

E ndejme detyrim, te shprehim edhe nje here se sfida qendrore dhe me determinuesja ne gjithe efektivitetin e sektorit elektrik ne vendin tone vazhdon te mbetet sfida per reduktimin sinjifikativ te humbjeve te energjise elektrike qofte atyre teknike dhe vecanerisht atyre jo teknike. Ne mendojme se ajo nuk mund te jete nje sfide qe mund te perballohet vetem nga permiresimi i menyres se menaxhimit te KESH-it, ajo duhet te konsiderohet nje sfide per te gjitha institucionet e shtetit dhe jo vetem te shtetit por te gjitha shoqerise tone ne pergjithesi dhe si e tille mendojme se duhet te trajtohet.

Nuk mund te mendohet perballimi i sfides se reduktimit te humbjeve te energjise elektrike pa kompletimin me matesa te te gjitha abonenteve dhe ne menyre te vecante te biznesit. Eshte e domozdoshme qe te marre fund nje here e pergjithmone faturimi i ashtuquajtur "aforfe" i energjise elektrike. Nga harxhimi pa limit i energjise elektrike nga konsumatoret me faturim aforfe KESH-it i shkaktohet nje dem

shum i madh financiar, cka perben penalitetin me te rende per te cilin KESH-i duhet te reflektoj me urgjence.

ERE vlereson punen e kenaqeshme te kryer nga KESH sh.a. gjate vitit 2007, per reduktimin sinjifikativ te humbjeve te energjise elektrike dhe rritjen e arketimeve dhe e inkurajon Korporaten qe ta shpjere me tej kete tendence pozitive duke perballuar me konseguence por dhe me guxim ballafaqimet me shperdoruesit dhe abuzuesit e energjise elektrike.

ERE vlereson punen e kujdeseshme dhe te veshtire te kryer nga KESH-i gjate vitit 2007, ne kushtet e nje thatesire te jashtezakoneshme dhe veshtiresish teper te medha, per te siguruar importe te energjise elektrike. ERE e cmon punen e kryer nga KESH-i, ne shfrytezimin e rezerves hidroenergjeteke ne dispozicion, si efikase, mbasi nepermjet saje u arrit te furnizohej vendi vetem me 2.5% me pak energji nga mesatarja e furnizimit te 5 viteve te fundit.

Ne reformen tarifore te energjise elektrike, ERE mendon se ka percaktuar parimet moderne dhe racionale te zhvillit shkalle shkalle te saje nga stadi i sotem i vleresimit te tarifave, sipas metodologjise se mbulimit te kostove, drejt stadi final te percaktimit te tyre sipas kostove marginale. ERE shpreh bindje se parimet mbi te cilat mbeshtetet vleresimi i cmimeve dhe tarifave te energjise elektrike eshte ne perputhje te plote me praktikat me te mira nderkombetare dhe direktivat e BE-se. ERE e vlereson te perligjur vendimin e Bordit te vet per te len ne fuqi deri ne 29 shkurt 2008 cmimet dhe tarifat egzistuese te energjise elektrike. Zhvillimet e deri sotme hidrologjike e konfirmojn kete hap te arsyeshem.

ERE per vitin 2008 vlereson si sfiden me te veshtire dhe njekoheisht me te rendesishme ne Sektorin e Energjise Elektrike privatizimin e Sektorit te Shperndarjes ne KESH.

ERE merr persiper, qe te realizoje ne kohe dhe me cilesi, ne bashkepunim me konsulencen nderkombetare, te gjithë korpusin ligjor te kuadrit rregullator per te realizuar nje privatizim te sukseshem te ketij sektori. ERE sygjeron se ne vleresimin e konkuresve ne kete proces privatizimi strategjik, per vet natyren dhe rendesin qe ka ky sektor, perparasi duhet ti jepet kredibilitetit, seriozitetit dhe garancive manaxheriale, financiare, profesionale dhe nje programi ambicioz investimesh.

ERE pershendet nismen e Qeverise Shqiptare per nje program te perbashket investimesh me Qeverine e Republikes se Kosoves, ne ndertimin e burimeve te rinj termoenergjeteke si dhe inkurajon perpjekjet per ndertimin sa me shpejte te linjes elektrike te interkoneksionit Tirane-Prishtine per integrimin e sistemeve tona energjeteke si dy gjysma komplementare te natyrave te ndryshme te prodhimit, ne nje sistem unik me eficience te larte dhe me interes te ndersjellte per te dy shtetet tona. Si kusht me rendesi, per te operuar me sukses ne Tregun Rajonal te Energjise Elektrike mendojme se eshte realizimi i arterieve te interkoneksionit me Malin e Zi, Maqedonine dhe Italine si dhe e te gjitha infrastrukturave qe lidhen me to (n/Stacionet dhe Qendra Kombetare Dispecer). Ne mendojme se nga ana e institucioneve pergjegjese duhet te behen te gjitha perpjekjet maksimale qe keto projekte me rendesi vitale per sistemin tone energjeteke dhe vendin tone ne teresi te zbatohen sa me pare duke u mbeshtetur ne financime sa me te sigurta.

Ne konkluzionet dhe rekomandimet e paraqitura me siper nuk deshirojme kursesi te pretendojme se e kemi shterur te gjithë problematiken me te cilen institucionet e sektorit te energjise jane te ballafaquara ose do te jene te ballafaquara ne te arthmen e afert. Ne kemi synuar te evidentojme nje pjese prej tyre te cilat i

kemi gjykuar si me te rendesishmet dhe te shprehim edhe vleresimet tona modeste per trajtimin e tyre.

ERE mbetet e hapur dhe gjithmon bashkepunuese ne dobi te zgjidhjes ne menyre sa me optimale dhe ne interes kombetar te sfidave te rendesishme me te cilat ndeshet sektori elektrik ne vendin tone.

REPUBLIKA E SHQIPËRISË KUVENDI

MIRATOHET

ZEVENDES KRYETARI
Fatos Beja

R E Z O L U T Ë

PËR VLERESIMIN E VEPRIMTARISË SE ENTIT RREGULLATOR TË ENERGJISË ELEKTRIKE PER VITIN 2007

Kuvendi i Shqipërisë:

- duke njohur rolin e Entit Rregullator të Sektorit të Energjisë Elektrike në zhvillimin dhe funksionimin e tregut te energjise elektrike ne vend;

- duke vlerësuar ushtrimin e pavarsise, qe i garanton ligji nr.9072, date 22.5.2003 “Per sektorin e energjise elektrike”, i ndryshuar, nga Enti Rregullator i Sektorit te Energjise Elektrike ;

- duke pasur parasysh problematiken e gjere te tregut te energjise elektrike ;

- duke vlerësuar punen e Entit Rregullator te Sektorit te Energjise Elektrike ne hartimin e kuadrit ligjor rregullator, per privatizimin e Operatorit te Sistemit te Shperndarjes (OSSH) ;

- duke vleresuar punen serioze dhe te pavarur te Entit Rregullator te Sektorit te Energjise Elektrike ne reformen tarifore te energjise elektrike, te mbeshtetur ne parime moderne e racionale dhe ne perputhje me praktikat me te mire nderkombetare ;

- duke vleresuar masat e marra per liberalizimin e kufirit te konsumit vjetor te energjise elektrike nga Enti Rregullator i Sektorit te Energjise Elektrike, ne kuader te hapjes se metejshme te tregut ;

- duke vleresuar punen e Entit Rregullator te Sektorit te Energjise Elektrike ne komunikimin me publikun dhe zgjidhjen ne kohe te ankesave apo kerkesave te konsumatoreve ;

- duke vleresuar punet e Entit Rregullator te Sektorit te Energjise Elektrike ne llogaritjen e impaktit ne ekonomine shqiptare te 1kWh te munguar ;

- duke vleresuar menaxhimin e mire te KESH sha-se ne furnizimin me te mire te mundshem per kushtet e sistemit elektroenergjitik dhe tregut rajonal ;

Kerkon :

- impenjimin maksimal te Entit Rregullator te Sektorit te Energjise Elektrike ne hartimin ne kohe dhe me cilesi te te gjithe kuadrit ligjor rregullator te nevojshem per realizimin e privatizimit te Operatorit te Sistemit te Shperndarjes (OSSH);

- vemendje te vazhdueshme te Entit Rregullator te Sektorit te Energjise Elektrike ne ecurine e furnizimit te vendit me energji elektrike dhe menyren e manaxhimit nga KESH sha-ja te situates elektroenergjitike ;

- nxitjen e institucioneve pergjegjese per realizimin brenda afateve te caktuara per investimet e nisura ne sektorin e energjise elektrike ;

- ofrimin e ekspertizes se saj te kualifikuar sa here do te jete e nevojshme dhe bashkepunim te ngushte me institucione te tjera shtetore, qe lidhen me zhvillimet ne tregun e energjise elektrike ;

- insistimin e Entit Rregullator te Sektorit te Energjise Elektrike per nxitjen e konkurrences per alternativa me te vlefshme investimi ne burimet ekzistuese te energjise dhe ato te reja.

26 qershor 2008

